

Hyper Text Marked-up Language

**Denis Szalkowski
Formateur consultant**

Sommaire

I. Présentation	5
A. Quelques dates	5
B. Qui gère le HTML ?	5
C. Technologies introduites dans HTML 4	5
D. Le DOM	5
E. Technologies utilisées	5
F. Editeurs	6
1. Chiffres	6
2. Éditeurs HTML	6
3. EDI	6
4. Statistiques d'après la balise meta generator	7
G. Liens	8
II. La validation Html	10
A. Le W3c	10
B. Les Dtd	10
C. Utilisation des Dtd dans les pages	10
D. La validation de votre code	10
III. Les étapes de la vie d'un site Web	11
A. Les compétences	11
B. Les différents types de site	11
1. Le site vitrine	11
2. Le site interactif	11
3. Le site dynamique	11
4. Le site de commerce électronique	11
C. Les étapes de la création du site	11
1. interview de la direction	11
2. Elaboration de la structure du site	12
3. Texte	12
4. Juridique	12
5. Portabilité, compatibilité	12
6. Tests	12
7. Vitesse	12
8. Audience/Référencement	13
D. Comment rater son site ?	13
E. Contenu type	13
F. Promotion du site	13
V. Utilisation de FrontPage	15
A. Création de site Web	15
B. Options de site Web	15
C. Comportement de FrontPage	16
D. Barre d'affichage	16
E. Vérifier les liens	17
F. Visualiser votre page	17
G. Gestion des variables "meta"	17
H. La palette contextuelle liée aux images	18
VI. Éléments du langage	19
A. Structure d'une page Html	19
B. Référencement	19
1. Les éléments utilisés par les moteurs	19
2. Les critères utilisés au niveau des annuaires	19
3. Les critères de sélection au niveau des moteurs	19

4.	Privilégier le référencement parasite.....	19
5.	Conseils	19
C.	Le titre	20
D.	Les méta de la page de démarrage du site(index.htm)	20
1.	Description.....	20
2.	Keywords	20
3.	Règles générales sur les méta	20
4.	Principales méta	21
5.	Page-Enter et Page-Exit(IE seulement)	21
6.	Les principaux keywords.....	23
7.	robots.txt	24
E.	Les balises Html	24
F.	La balise body.....	28
1.	Image Statique.....	28
2.	Marges sous Netscape.....	28
3.	Marges sous Ie.....	28
G.	Les couleurs	28
H.	Les formats d'image utilisés au niveau de la balise img	30
1.	Gestion des images	30
2.	Formats d'image.....	30
I.	Les liens.....	30
1.	Créer un lien	30
2.	les signets	30
J.	Les tableaux.....	30
1.	Centrer une image	30
2.	La balise spacer	30
K.	Les cadres	31
1.	L'élément frameset.....	31
2.	Iframe	31
L.	Remarques sur quelques balises	31
1.	A déconseiller (Html 3.2).....	31
2.	Quelques balise propriétaires.....	31
3.	Insertion Image vidéo et multimédia.....	31
4.	Liste de description (sorte de sommaire).....	32
5.	Multi-colonage (Netscape).....	32
6.	Centrage	32
7.	Retrait	32
8.	Document à imprimer	32
M.	Gestion des formulaires sans Javascript	32
1.	Bouton image.....	32
2.	Envoi par post	32
3.	Envoi par post	32
N.	Incorporer un fichier PDF, une animation Flash.....	33
O.	Incorporer une applet java	33
1.	Html 3.2.....	33
2.	Html 4.0.....	33
P.	Les balises MAP, ISMAP	33
1.	Map.....	33
2.	Ismap	33
3.	Outil.....	34
Q.	La balise ADDRESS.....	34
R.	Impression	34
S.	Gestion du texte.....	34
T.	Les caractères spéciaux	34
U.	DIV et SPAN.....	35
1.	Préliminaires.....	35

2.	Les propriétés	36
3.	Exemple d'utilisation de DIV	36
4.	Sous FrontPage.....	36
VII.	Les feuilles de style ou CSS (Cascading Style Sheet)	37
A.	Définition	37
B.	Validation de votre feuille de style	37
C.	Editeur CSS	37
D.	Utilisation des styles.....	37
1.	En-tête de page (optionnel)	37
2.	Inscrire le code en commentaire	37
3.	Créer des styles locaux à la feuille.....	37
4.	Créer une feuille de style externe sous Microsoft FrontPage.....	37
5.	Lier la page Html à une page CSS	38
6.	Autre solution : combinaison des styles internes faisant appel à un document externe	39
E.	Exemple d'écriture de style au sein d'une page Html	39
1.	Dans le corps du document (passons vite...).....	39
2.	En en-tête (passons vite...)	39
F.	Le CSS1.....	39
1.	Propriétés	40
G.	Les pseudo-classes et pseudo-éléments	42
1.	Les pseudo-classes.....	42
2.	Les pseudo-éléments	43
H.	les sélecteurs contextuels (CSS1)	43
I.	Les éléments CLASS et ID : le CSS2	43
1.	Exemple avec une CLASS.....	43
2.	Exemple avec une ID (à noter le #) :	44
J.	Propriétés de styles (incontournable) : www.multimania.fr/webmaster/references	44
K.	Les unités employées au niveau des feuilles de styles	61
L.	Le paramètre MEDIA	62
1.	Valeurs.....	62
2.	Exemple d'utilisation du paramètre MEDIA	63
3.	Exemple de feuille de style pour l'écran.....	63
4.	Modèle pour imprimante.....	64
M.	La valeur inherit	64
N.	Import de feuille de style	64
O.	Des onglets en CSS	64
1.	La page Html.....	64
2.	La feuille Css.....	64

I. Présentation

A. Quelques dates

1965	Ted Nelson à l'AMC ⁱ emploie le terme hypertexte. Naissance du projet Xanadu qui s'arrêtera en 1992
1994	Définition du CSS
1996	Ratification du HTML ⁱⁱ 3.2
12/1997	Ratification par le W3C du HTML 4.0 et de XML 1
Fin 1980	L'association CGA ⁱⁱⁱ crée le langage Gencode. L'ANSI ^{iv} , de son côté, crée le GML ^v . Fin des années 80, les deux langages fusionnent et constituent le SGML ^{vi} . Le SGML divise le document en trois parties : <ul style="list-style-type: none"> • la description du jeu de caractères • les données • le DTD^{vii} ou dictionnaire des balises Le HTML est dérivé du SGML.

B. Qui gère le HTML ?

Les spécifications sont édictées par l'ISO (International Standard Organization) et par l'IETF^{viii}

C. Technologies introduites dans HTML 4

- CSS^{ix} : Les feuilles de style permettent de scinder la mise en forme du contenu.
- Intégration d'effets dynamiques par Javascript ou Vbscript
- Remplacement de APPLET et IMG par OBJECT
- BUTTON, FIELDSET, LEGEND, LABEL et attribut accesskey : gestion des formulaires
- COL, COLGROUP, TBODY, TFOOT, THEAD : tableaux
- FRAME, FRAMESET, IFRAME, NOFRAMES : frames
- OBJECT et PARAM pour les objets
- SPAN, DIV : positionnement d'éléments et de blocs
- STYLE et attributs ID et CLASS : gestion des CSS
- MENU, DIR : inclut des éléments LI.

D. Le DOM^x

Les balises deviennent programmables par scripts. A chaque objet, peuvent être associées des événements. Les scripts doivent être indépendants de toute plate-forme. Ils peuvent être écrits dans n'importe quel langage.

E. Technologies utilisées

Taux de pénétration des technologies Web utilisées par les concepteurs de site en novembre 2004			
Technologie	11/2004	10/2004	Evolution
Images GIF	60,01%	59,59%	+0,42%
JavaScript	54,75%	54,39%	+0,36%
Images JPG	47,00%	45,87%	+1,13%
Feuilles de style	39,04%	38,55%	+0,49%
Frames	18,93%	18,91%	+0,02%
IFrames	9,52%	9,38%	+0,14%
Flash / Shockwave	9,12%	8,96%	+0,16%

Taux de pénétration des technologies Web utilisées par les concepteurs de site en novembre 2004			
Technologie	11/2004	10/2004	Evolution
Images PNG	5,67%	5,58%	+0,09%
Java	2,07%	2,08%	-0,01%

Source E-soft

F. Editeurs

1. Chiffres

Selon le Benchmark Group (novembre 2000), le taux de pénétration chez les prestataires Internet est le suivant :

Édition de site	Dreamweaver	79.4 %
	Éditeur de texte	51.4 %
	Frontpage	46.2 %
Développement	ASP	74%
	Java	68.5 %
	Php	57%
Bases de données	Access	73.4%
	Sql Server	71.3 %
	MySQL	60.8%

2. Éditeurs HTML

Un seul outil ne peut pas suffire.

Logiciel	Version	Éditeur	Site	Technologies	Os	Licence
1st Page	2.0					
AceHtml	5.0					
Alchemy		Next Wave Software	www.stromsturge.com			
Dreamweaver MX	2004	Macromedia				
Frontpage	2003	Microsoft	www.microsoft.com	Dhtml, CSS 2.0		
Golive	CS	Adobe		ASP, XML, PDF, Javascript, Dhtml, MOV		
Home Page	2.0	Claris				
Home Site		Alpha Média				
HotDog Pro		Anawave	www.anawave.com			
HotMetal Pro	4.0	SoftQuad International	www.sq.com			
HTMLed Pro		W3 Internet Server	www.eucanect.com			
HtmlKit			www.chami.com			Freeware
Navigator Gold		Netscape	www.netscape.com			
NetObjects Fusion	4.0	Alpha Média				
NVU						Freeware
PageMill	3.0	Adobe				
Quanta	3.3				Linux	Freeware
QuickSite		DeltaPoint	www.deltapoint.com			
SiteMaestro		DDTEC				
Spider		InContext	www.incontext.com			
Symposia Pro		Grif SA				
Visual Page		Symantec				
Web Construction Kit		Pierre Soft				Shareware
Web Editor	3.0	Namo	www.namo.com			Shareware
Web Factory		Brooklyn North	www.brooknorth.com			
Web Graphics Suite		Corel	www.corel.com			
Web Publisher		Asymetrix				
Webexpert	2004	Visicom Media	www.visic.com	Html, Dhtml, Javascript		

3. EDI^{xi}

Logiciel	Version	Éditeur	Site	Accès Sgbd	Technologies	Licence
----------	---------	---------	------	------------	--------------	---------

Logiciel	Version	Éditeur	Site	Accès Sgbd	Technologies	Licence
Cold Fusion	4.0	Macromedia	www.allaire.com	Corba, Ole Db		
Dreamweaver MX	2004	Macromedia	www.macromedia.com	Odbc	Asp, Jsp, Vbscript, Javascript	
Interdev		Microsoft			Asp	
HAHTsite		HAHT Software		Accès SAP/R3, Corba	Java JDK 1.2, ActiveX	13000
Hot Metal Intranet Publisher Website Pro		SoftQuad O'Reilly		Odbc	Asp, Javascript, Perl, Python, Vbscript	2295
Eclipse		Ibm				Freeware

4. Statistiques d'après la balise meta generator

Source : http://www.securityspace.com/s_survey/data/man.200411/techpen.html

Logiciel	Sites	%
Microsoft FrontPage	210,838	10.00%
Adobe GoLive	24,383	1.16%
Netscape Composer	20,848	0.99%
NetObjects Fusion	12,682	0.60%
Microsoft FrontPage Express	10,787	0.51%
Adobe PageMill	8,608	0.41%
Microsoft Visual Studio	7,811	0.37%
Namo WebEditor	5,658	0.27%
IBM HomePage Builder	3,573	0.17%
Microsoft Word	3,466	0.16%
Microsoft Publisher	3,126	0.15%
HotMetal Pro	2,433	0.12%
Golive CyberStudio	1,931	0.09%
DreamWeaver	1,851	0.09%
bbedit	1,830	0.09%
Visual Page	1,254	0.06%
Arachnophilia	1,190	0.06%
Sausage Software	776	0.04%
MicroVision Development	457	0.02%
Symantec Visual Page	421	0.02%
StarOffice	397	0.02%
htmled	270	0.01%
IBM NetObjects TopPage	215	0.01%
Corel WordPerfect	188	0.01%
Allaire	173	0.01%

Logiciel	Sites	%
Microsoft Developer Studio	134	0.01%
NetObjects Authoring	105	0.00%
Elemental Software	103	0.00%
analog	99	0.00%
Frontier	78	0.00%
Lotus Domino	52	0.00%
Internet Assistant for Word	48	0.00%
Cosmo Create	38	0.00%

G. Liens

<http://developpeurs.journaldunet.com>
<http://guide.ungi.net>
<http://hotwired.lycos.com/webmonkey/authoring>
<http://idocs.com>
<http://members.tripod.com/chris117>
<http://msdn.microsoft.com/workshop/author/dynstyle/styles.asp>
<http://nephi.unice.fr/CoursHTML>
<http://validator.w3.org>
<http://www.2001webmaster.com>
<http://www.aide4web.com>
<http://www.allhtml.com>
<http://www.all-links.com/dynamic>
<http://www.allprog.com>
<http://www.biblioscript.com>
<http://www.boileau.org>
<http://www.ccim.be/ccim328/html>
<http://www.december.com/html>
<http://www.developpeur.net>
<http://www.devx.com>
<http://www.docsdunet.com>
<http://www.epita.net/developpement.htm>
<http://www.geocities.com/SouthBeach/Palms/8153/htmltutor.html>
<http://www.htmlgoodies.com>
<http://www.htmlguru.com>
<http://www.htmlhelp.com>
<http://www.infini-fr.com>
<http://www.insidedhtml.com>
<http://www.jsworld.com>
<http://www.lissaexplains.com/french>
<http://www.megagiciel.com/conseils/cours-html>
<http://www.multimania.com/mbolo>
<http://www.pageresource.com>
<http://www.page-web.com>
<http://www.philgate.com/web/>
<http://www.praktica.net/fr/pages/intro/intro.php3>
<http://www.progar.com>
<http://www.programmationworld.com>
<http://www.programmingtutorials.com>
<http://www.progweb.com>
<http://www.siteexperts.com>
<http://www.toutjavascript.com>
<http://www.ungi.com>
<http://www.w3.org/MarkUp>
<http://www.w3.org/Style>
<http://www.w3.org/TR/1999/PR-html40-19990824>

<http://www.w3.org/TR/html401>
<http://www.w3.org/TR/REC-CSS2>
<http://www.w3.org/TR/REC-HTML40>
<http://www.w3.org/TR/REC-html40/index/elements.html>
<http://www.w3schools.com>
<http://www.webdeveloppeur.com>
<http://www.webreference.com>
<http://www.zdnet.com/devhead>
<http://www2.imagiware.com/RxHTML>

II. La validation Html

A. *Le W3c*

C'est l'organisme validateur des différents langages de présentation utilisés au niveau du Web

B. *Les Dtd*

L'élément novateur du Html 4.01 est l'utilisation systématique des CSS et l'interdiction d'utiliser des balises de mise en forme dans le contenu de la page. C'est l'objet de la variante "strict".

Le W3C, dans le souci de permettre une transition douce, a défini un modèle de transition autorisant encore les balises font et center. Il s'agit du modèle "transitional".

Comme les balises frameset et iframe ont disparu de la norme Html 4.01, un modèle a été défini pour les aficionados de cette technique : le modèle "frameset".

C. *Utilisation des Dtd dans les pages*

Inscrivez dans l'en-tête de la page l'une de ces trois lignes :

- HTML 4.01 Strict
<!DOCTYPE HTML PUBLIC "-//W3C//DTD HTML 4.01//EN" "http://www.w3.org/TR/html4/strict.dtd">
- HTML 4.01 Transitional
<!DOCTYPE HTML PUBLIC "-//W3C//DTD HTML 4.01 Transitional//EN" "http://www.w3.org/TR/html4/loose.dtd">
- HTML 4.01 Frameset
<!DOCTYPE HTML PUBLIC "-//W3C//DTD HTML 4.01 Frameset//EN" "http://www.w3.org/TR/html4/frameset.dtd">

D. *La validation de votre code*

Vous pouvez utiliser Tidy ou bien le logiciel TidyUi (disponible en C, C++, Perl notamment) ou bien encore l'éditeur TsWebEditor qui intègre Tidy.

Vous pouvez utiliser aussi l'URL du W3C : <http://validator.w3.org/>.

III. Les étapes de la vie d'un site Web

A. Les compétences

Plus les équipes sont grandes, plus le temps à les coordonner croît de façon exponentielle. On ne s'impose pas graphiste ou programmeur en utilisant les assistants dont disposent aujourd'hui la plupart des générateurs Html.

- Compétences éditoriales : le rédacteur
- L'intégrateur chargé de la mise en page et de l'architecture du site : compétences en PAO
- Graphisme : le créatif
- Développement / Programmation: le scripteur
- Gestion de données : l'administrateur de base de données
- Flux des informations (liaison entre les pages) : l'intégrateur
- Gestionnaire réseau : l'administrateur réseau en charge de l'infrastructure et de la sécurité
- Management : le chef de projet
- Juriste : respect des règles au niveau de la mise en ligne d'images et de constitution de base de données

B. Les différents types de site

1. Le site vitrine

Il n'exige aucune compétence particulière, à l'exception d'un certain talent "graphique". Vous pouvez utiliser des hébergeurs gratuits en utilisant un dépôt de domaine avec redirection. Les animations peuvent être réalisées par des GIF animés.

2. Le site interactif

Ce type de site nécessite que vous maîtrisiez Javascript ou Actionscript (si vous employez Flash). Techniquement, il n'y a aucune restriction particulière. L'interprétation du code se fait par le navigateur. En Javascript, les animations sont incorporées par des effets DHTML.

3. Le site dynamique

Vous devez maîtriser la programmation et les bases de données relationnelles. Selon le serveur de l'hébergeur, vous pourrez mettre en place la technologie PHP (Linux + Apache + MySql) ou les ASP (Windows NT/2000 + IIS + Access ou SQL Server), Perl ou tout autre langage CGI (Common Gateway Interface).

Dans ce cadre, vous pouvez effectuer les paiements en les confiant par lien à des organismes financiers ou bancaires.

4. Le site de commerce électronique

Ce type de site n'est possible qu'au travers de produits spécialisés tels que Cold Fusion, Websphere ou Biztalk. Votre structure doit disposer d'une certaine surface, voire d'une surface certaine.

C. Les étapes de la création du site

1. interview de la direction

- Quelle type de site ?
- Quelle image souhaitez-vous véhiculer ?
- Que font les concurrents ou les entreprises du secteur d'activité ?
- Quels sont vos objectifs ?
- Quelles sont vos cibles ?
- Quel contenu (Organisation hiérarchique, linéaire ou en réseau, en étoile) ? Combien de temps nécessaire ? Quels parcours ?
- Quel budget ? Quel financement ? Faut-il utiliser la publicité ?
- Quels moyens ? Quelle infrastructure ? Streaming vidéo ? Commerce électronique ?

- Quelles informations recueillir sur les internautes ? Selon quelles modalités (feed-back)
- Définir la charte graphique (couleurs, polices)
- Outils de mesure d'audience ?
- Le story-board ? Qui fait quoi ?

2. Elaboration de la structure du site

- Construire son contenu autour d'un thème, d'une idée originale accrocheuse qui permettra de maintenir l'audience
- Soigner la page d'accueil du site. Elle doit être rapide à télécharger.
- Chaque page doit avoir un objectif clairement défini. Soigner le titre. Le contenu doit être clair et exige des talents de rédacteur.
- Les informations affichées doivent être "utiles" et mises en pages correctement.
- Éviter les pages trop longues
- Le contenu créatif ne doit pas masquer le contenu réel des pages.
- Se mettre dans la peau du client (de la cible). Éviter de se faire plaisir : le graphisme doit apporter une véritable valeur ajoutée. Le graphisme est au service du site et non l'inverse.
- Dessiner les parcours en fonction des cibles
- Appliquer la règle des trois clics
- Appliquer la charte graphique
- Définir un plan du site ou employer un outil de recherche
- Organiser le rangement de vos images, photos, sons et textes sur le site.
- Contrôler la qualité des liens. Insérer un lien de retour vers la page d'accueil ou une page de menu.
- Les boutons de retour et l'iconographie de façon générale doivent être homogènes tout au long du site.

3. Texte

- Rassembler la documentation en vue de la rédaction des textes
- Restez simple et clair. Ne chargez pas les contenus en matière de texte. Au pire, faites des liens vers des pages qui développent le contenu. Utilisez des titres synthétisant des contenus plus développés. Trop de texte tue l'audience.
- Évitez les fautes d'orthographe.
- Laissez suffisamment de blocs vides dans les pages comprenant beaucoup de texte.

4. Juridique

- Contrôler les aspects juridiques : contrats, images, liens hypertexte, partenariats
- Effectuer la Déclaration CNIL au cas où le site recueillerait des données personnelles en vue de la constitution de fichiers (cookies, livre d'or).

5. Portabilité, compatibilité

- Veiller à assurer la portabilité du projet tant au niveau du client que du serveur.
- Convertir les images en GIF, JPEG ou PNG.
- Tester avant de mettre en ligne en utilisant tous les navigateurs et toutes les résolutions.

6. Tests

- Imprimez vos pages. Le support papier vous permettra d'isoler des défauts visuels
- Faites tester le site par une garde rapprochée en recueillant toutes les remarques.

7. Vitesse

- Le temps de chargement optimal est de 8 s. 30 s sont insupportables. Les images doivent être ramenées à 72 dpi. Adaptez vos pages au débit du client sans pour autant dénaturer votre site. Offrez des alternatives pour ceux qui ne disposent pas des outils pour lire correctement vos pages (Conseils d'utilisation). Favorisez les arrière-plans simples et monochromes : tant que le fond ne s'affiche pas, le contenu ne peut pas apparaître. En cas de téléchargement de documents, informez les internautes du temps.
- Évaluer le temps de réalisation du site : le temps de réalisation d'une page est de 2 à 4 heures pour des gens aguerris. La page d'accueil exige de 6 à 16 heures de travail pour des gens avertis.

8. Audience/Référencement

- Informer de la disponibilité de votre site une garde rapprochée avant de procéder au référencement
- Évaluer l'audience de façon discrète en évitant les compteurs

D. Comment rater son site ?

- Acheter une pile d'ouvrages sur les technologies du Web
- Faire confiance aux experts
- Prenez le temps d'observer la concurrence
- Votre site n'est affaire que de technique.
- Cherchez le prestataire le moins cher ou le plus cher.
- Diffusez un appel d'offres
- Fixez des délais intenable
- Créez une page d'accueil de poids
- Rendez-vos pages "verbeuses"
- Obligez vos visiteurs à utiliser des plugs-ins ou à remplir des formulaires

E. Contenu type

- Communiquer : presse-book, événements, newsletter, formulaire, email, coordonnées
- Historique, présentation de l'entreprise (informations légales)
- Information financière : budgets, actions, résultat
- Informations techniques sur les produits et services (SAV, FAQ, mises à jour)
- Ressources humaines : organigramme, postes à pourvoir, CV, espace privé pour le personnel de l'entreprise (congés, plan de carrière, indices)
- Produits et services (catalogue, commandes, suivi des commandes)
- Feed-back : livre d'or
- Page de liens
- Plan du site

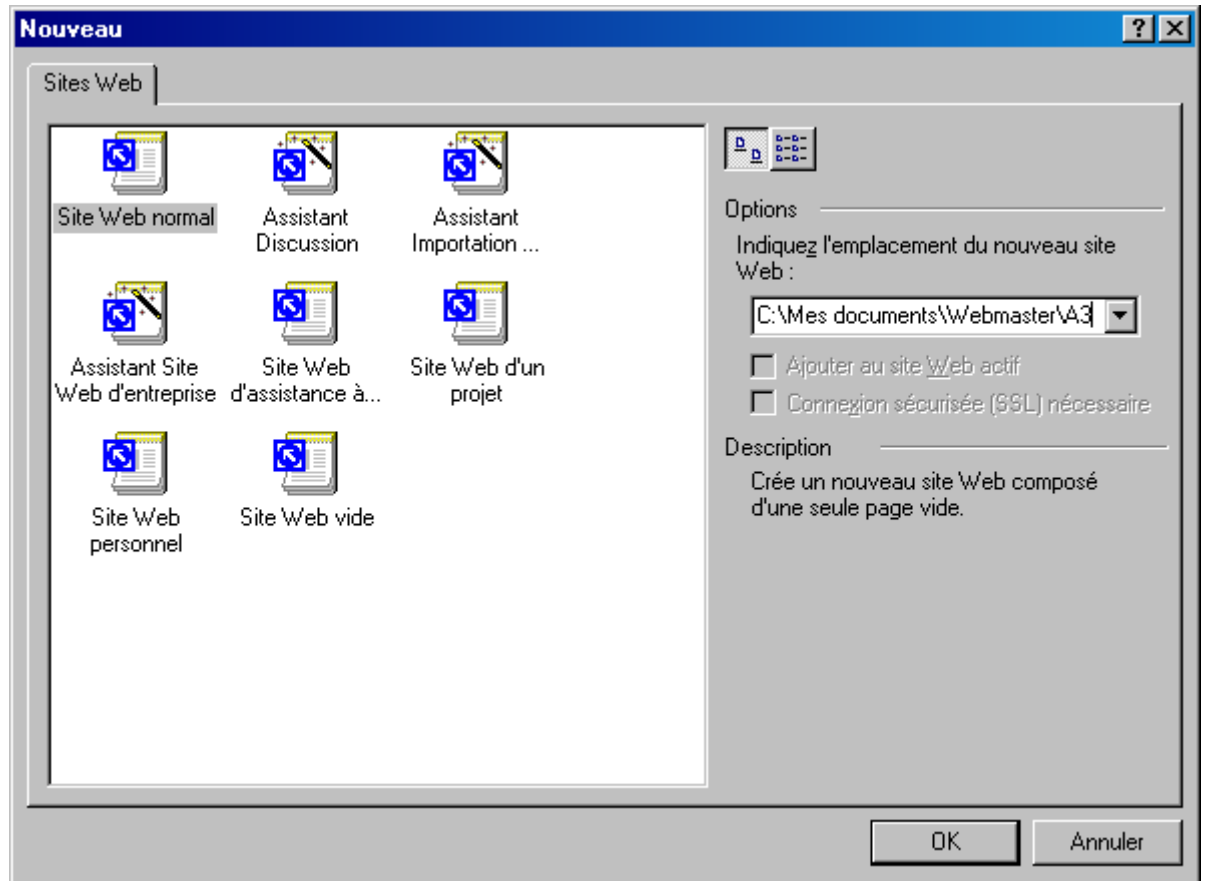
F. Promotion du site

- Utiliser des webcams lors d'événements particuliers
- Mises à jour (moyens) : être réactifs aux remarques des visiteurs, Effectuer une communication sur votre site Web
- Newsletter (confirmation, désabonnement)
- Forum
- Référencement
- Mesurer l'audience et communiquer

V. Utilisation de FrontPage

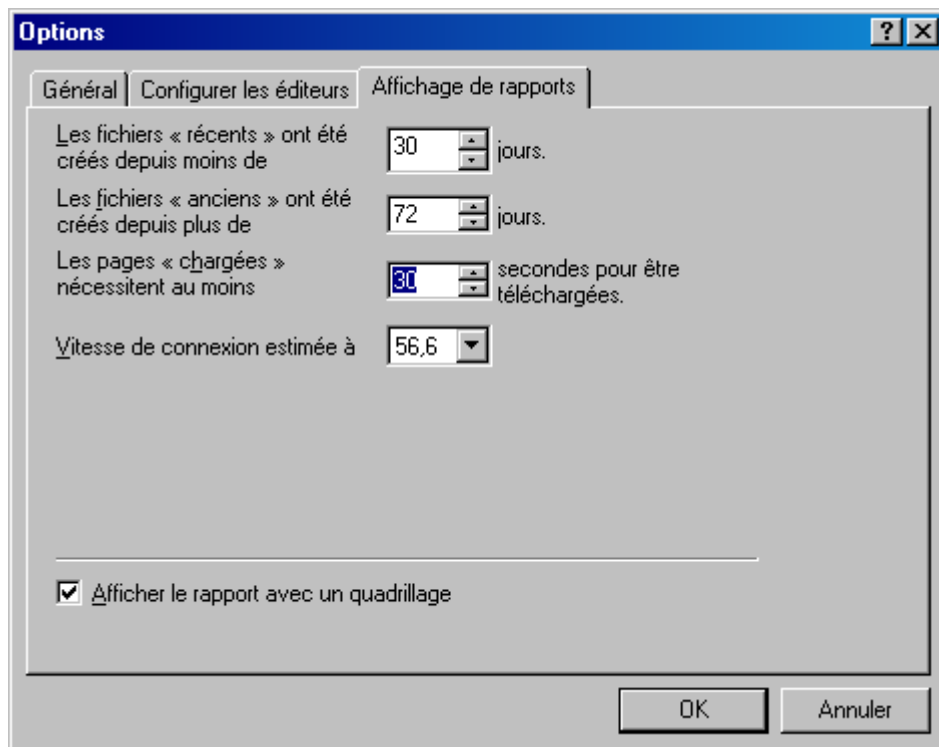
A. Création de site Web

Après avoir lancé Frontpage, choisissez dans le menu **Fichier** | **Nouveau**. A partir de la Boîte de dialogue ci-contre, tapez le chemine d'accès au dossier de votre disque dur qui stockera les fichiers du site.



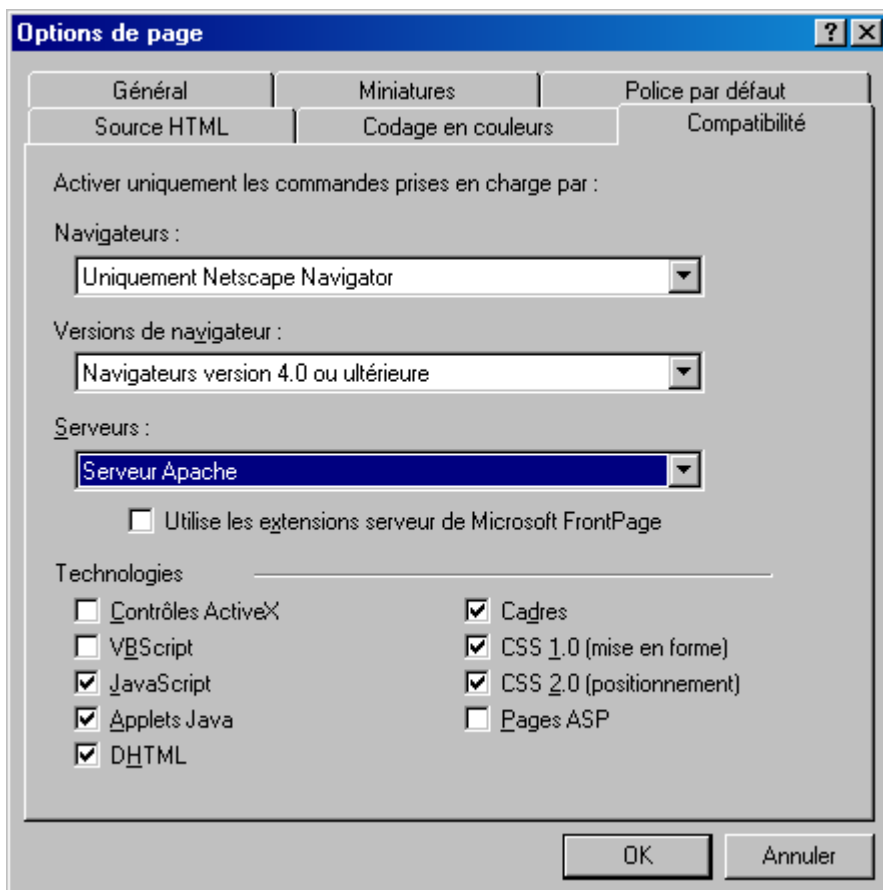
B. Options de site Web

Afin de visualiser le temps d'affichage de vos pages Web (au niveau de la barre d'état ou au niveau des pages chargées dans le mode d'affichage Rapports), choisissez, dans **Outils | Options**, le débit qui correspond à vos visiteurs et une limite de chargement de 8 à 20 s. 30 s est le délai au-delà duquel on est assuré que la page ne sera jamais visitée.









C. Comportement de FrontPage

Pour que votre site soit vu correctement par les internautes qui disposent de Netscape, introduisez dans **Outils | Options de page** les paramètres les plus "standards".



D. Barre d'affichage

	Page	affichage du site et des contenus des pages (mode courant)
	Dossiers	affichage à la façon de l'explorateur Windows N'oubliez pas d'actualiser votre site (F5) si vous copiez des fichiers dans le dossier correspondant à votre site par le biais de l'explorateur.
	Rapports	audit sur le site (liens hypertexte rompus, temps de chargement trop importants)
	Navigation	structure du site
	Liens hypertexte	par clic droit, vous pouvez afficher les liens vers les images
	Tâches	Votre pense-bête

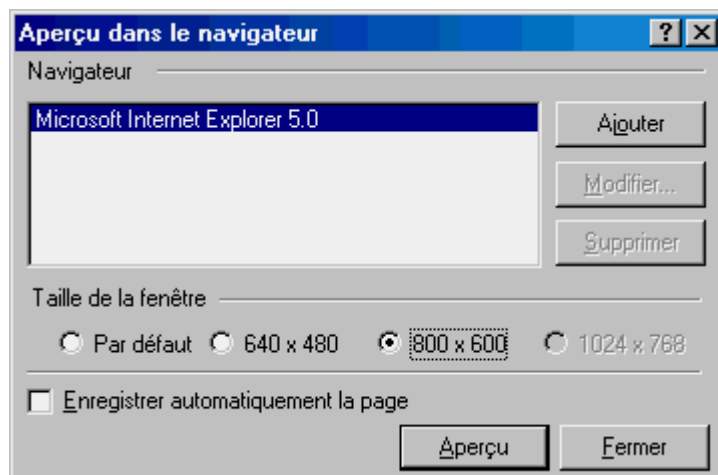
E. Vérifier les liens

Dans le mode d'affichage Rapports, afin de contrôler la qualité des liens hypertexte, sélectionnez, dans la liste déroulante, de la barre flottante Liens hypertexte rompus et cochez l'icône de droite au niveau de cette barre.



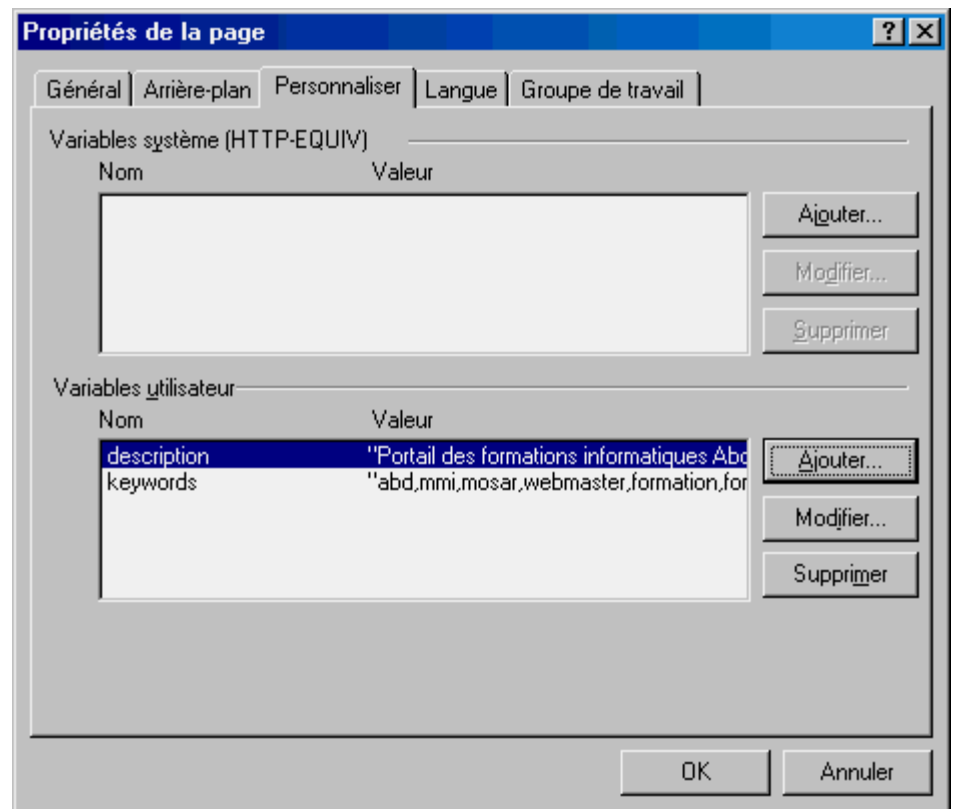
F. Visualiser votre page

Pour visualiser votre page (en dehors du mode Aperçu au niveau de l'onglet de votre page très "imparfait"), allez dans le menu **Fichier | Aperçu dans le navigateur**. Sélectionnez le navigateur de votre choix. Pour réellement visualiser la page dans une résolution différente, passez plutôt par les propriétés de l'affichage Windows.



G. Gestion des variables "meta"

Les variables "système" donnent des informations à votre navigateur d'ordre "comportementale", alors que les variables "utilisateur" fournissent les éléments nécessaires au robot des moteurs de recherche pour indexer vos pages.



H. La palette contextuelle liée aux images

Après avoir cliqué sur une image de votre page, la palette ci-dessous apparaît au bas de votre écran. Elle vous permet de mettre votre image en avant ou en arrière plan et de définir des zones réactives.



VI. Éléments du langage

A. Structure d'une page Html

```
<html>
  <head>
    <title>Votre titre</title>
  </head>
  <body>
  </body>
</html>
```

B. Référencement

1. Les éléments utilisés par les moteurs

- Le titre de la page (balise <TITLE>).
- Le texte visible mis en exergue (dans une balise <H1>...</H1>, ..., <A>... , etc.).
- Le texte visible
- Les balises <META> de type Description et Keywords.
- Les options ALT des balises .
- Les commentaires du code, souvent ignorés par les moteurs d'indexation

2. Les critères utilisés au niveau des annuaires

Évitez à tout prix :

- Les sites creux tant au niveau du contenu que de la mise en forme
- Les liens cassés
- Les sites déclarés "en travaux"
- Les sites obsolètes
- Les sites bourrés de fautes d'orthographe et de grammaire
- La soumission à des annuaires de langue différente
- Les sites lents (20 secondes maximum)
- Les sites décalés ou illicites

3. Les critères de sélection au niveau des moteurs

Évitez :

- Les frames, surtout au niveau de la page d'accueil
- Les pages dépourvus de texte, genre Flash
- Les liens contenant des caractères spéciaux : accents, espaces
- Le spamindexing, i.e. les mêmes mots invisibles et répétés un grand nombre de fois

4. Privilégier le référencement parasite

Soignez :

- votre indice de popularité, en ayant un maximum de sites ou annuaires vous référençant
- votre indice de clics : plus les internautes accèdent à votre site, plus il est visible
- votre indexation dans les annuaires qui conditionnera votre indexation dans les moteurs

5. Conseils

- Pensez à utiliser les annuaires pour le référencement de votre site (www.enfin.com).
- Soignez le titre de votre site en s'appuyant sur les mots les plus importants en terme de visibilité dans les moteurs : noms de l'entreprise par exemple.

- Ne faites pas figurer votre adresse email principale sur votre site sans précaution ! Vous risqueriez d'être sauvagement spammé par l'utilisation d'extracteurs d'emails. Vous pouvez utiliser une adresse email temporaire pour le référencement dans les annuaires. Pensez à crypter votre mail. Le site www.caspam.org vous offre un script pour encrypter votre adresse sur vos pages Web.
- Soignez les balises métag : mots clés, description, author, copyright
- Evitez les techniques qui font touter en bourique les spiders des moteurs de recherche afin d'augmenter artificiellement votre hit.

C. Le titre

Ne pas répéter 2 fois le même mot dans le titre.

Choisissez les mots les plus importants au niveau de votre titre.

Pour la lisibilité, évitez de tout taper en majuscules.

Vous avez la possibilité d'employer les lettres accentuées en HTML.

Limitez vous à 100 caractères en intégrant entre 7 et 10 mots les plus représentatifs de votre site et sur lesquels vous souhaitez la plus grande efficacité en terme de recherche.

Affectez un titre différent à chacune de vos pages en cas d'indexation profonde (voir robots).

La balise title doit être au dessous de head.

D. Les méta de la page de démarrage du site(index.htm)

C'est la page à soigner en priorité. Elle doit être légère, ne pas comporter d'animations nécessitant de plugs-ins, intégrer les méta.

Au niveau de cette page, vous devez installer les balises meta nécessaires aux spiders.

```
<meta name="robots" content="noindex | index | all | none | follow | nofollow">
```

```
<meta name="author" content="Denis Szalkowski">
```

1. Description

```
<meta name="description" content="DSFC Denis Szalkowski Formateur consultant, ">
```

Saisissez entre 150 et 200 caractères.

Le meta Description est utilisé par les moteurs.

Saisissez le code lié à la balise meta au dessous de title.

Vous avez tout loisir d'employer les lettres accentuées en HTML (é = é).

Différenciez les balises selon les pages.

2. Keywords

```
<meta name="keywords" content="DSFC, formateur,consultant,denis,szalkowski">
```

Les balises "Meta Keywords" ne sont lus que par les moteurs.

Placez cette balise le plus haut possible, juste au dessous de description.

Vous pouvez employer les lettres accentuées HTML.

Entrez les mots en différenciant la casse, l'accentuation, les singuliers, les pluriels, les masculins, les féminins, ... y compris les fautes d'orthographe usuelles.

Entrez 100 mots maxi d'une longueur totale de 1 000 caractères.

L'ordre des mots clés est important. Les premiers pèsent davantage que les derniers.

Séparez les mots par une virgule.

Différenciez le contenu de Keywords selon vos pages selon la valeur donnée à robots.

3. Règles générales sur les méta

Il existe deux types de méta :

- Les meta structurant le Comportement du navigateur
 1. `<meta http-equiv="Content-Type" content="text/html; charset=iso-8859-1">`
 2. `<meta http-equiv="refresh" content="2;url=sommaire.htm">`
- les meta donnant des indications au spider
 3. `<meta name="description" content="Portail des formations informatiques Abd, Mmi, Webmaster">`

4. `<meta name="keywords" content="abd,mmi,mosar,webmaster,formation,formations">`
5. `<meta name="keywords" lang="fr" content="abd,mmi,mosar,webmaster,formation,formations">`

En janvier 2001, Olivier Andrieu a publié une étude sur les mots les plus utilisés sur le Web francophone :

4. Principales méta

Une balise META a comme attributs :

- name : qui contient le nom de l'information
- contents : qui est le contenu de cette information
- lang : qui indique la langue de l'information

a) Les méta-name

author	:	donnez comme valeur le nom de l'auteur, aucune contrainte d'écriture,
description	:	une brève description de la page, qui pourra être affichée par les moteurs de recherche dans leurs pages de réponses,
keywords	:	les mots-clés à retenir pour l'indexation dans les moteur,
reply-to	:	adresse email associée à la page
generator	:	utilisé par les éditeurs de pages (Dreamweaver, Golive, Front Page...),
copyright	:	donnez comme valeur le nom du possesseur des droits d'auteur,
robots	:	plusieurs possibilités de réponses standards
	index	: le robot doit indexer la page,
	noindex	: le robot ne doit pas indexer la page,
	follow	: le robot doit suivre les liens de la page,
	nofollow	: le robot ne doit pas suivre les liens de la page,
	all	: équivalent à 'index,follow',
	none	: équivalent à 'noindex,nofollow'.
revisit-after	:	indique en jours le délai souhaité par le site pour la prochaine visite du moteur.
language	:	préférez la balise content-language

b) Les méta-http

pragma	:	Interdit la mise dans le cache de la page par le navigateur Exemple : <code>META http-equiv="Pragma" content="no-cache"></code>
refresh	:	Rafraichissement de la page toutes les X secondes
content-type	:	Type du document HTML <code><meta http-equiv="Content-Type" content="text/html; charset=iso-8859-1"></code>
content-language	:	Langue du contenu de la page.
Expires	:	Date d'expiration du site <code><meta http-equiv="expires" content="Mon, 31 Dec 2001 23:59:59 GMT"></code>

5. Page-Enter et Page-Exit(IE seulement)

Internet Explorer reconnaît et interprète une balise META qui permet de créer un effet à l'arrivée sur la page de façon automatique. Il existe 22 effets différents, et tous sont paramétrables en terme de vitesse d'exécution.

- Effet 0 : un carré se ferme depuis l'extérieur de l'ancienne page pour laisser apparaître la page demandée,
- Effet 1 : un carré s'ouvre au centre de l'ancienne page pour laisser apparaître la page demandée,
- Effet 2 : un cercle se ferme depuis l'extérieur de l'ancienne page pour laisser apparaître la page demandée,
- Effet 3 : un cercle s'ouvre au centre de l'ancienne page pour laisser apparaître la page demandée,
- Effet 4 : une ligne monte depuis le bas de la page pour laisser apparaître la page demandée,
- Effet 5 : une ligne descend depuis le haut de la page pour laisser apparaître la page demandée,
- Effet 6 : une ligne part de la gauche vers la droite de la page pour laisser apparaître la page demandée,
- Effet 7 : une ligne part de la droite vers la gauche de la page pour laisser apparaître la page demandée,
- Effet 8 : comme l'effet '6' mais six lignes laissent apparaître la page demandée,
- Effet 9 : comme l'effet '5' mais six lignes laissent apparaître la page demandée,

- Effet 10 : briques rectangulaires réparties sur toute la page laissent apparaître la page demandée horizontalement,
- Effet 11 : briques rectangulaires réparties sur toute la page laissent apparaître la page demandée verticalement,
- Effet 12 : des pointillés constituent au fur et à mesure la page demandée,
- Effet 13 : deux lignes verticales partent de la gauche et de la droite vers le centre de la page pour laisser apparaître la page demandée,
- Effet 14 : deux lignes verticales partent du centre vers la gauche et de la droite de la page pour laisser apparaître la page demandée,
- Effet 15 : deux lignes horizontales partent du haut et du bas vers le centre de la page pour laisser apparaître la page demandée,
- Effet 16 : deux lignes horizontales partent du centre vers le haut et le bas de la page pour laisser apparaître la page demandée,
- Effet 17 : une ligne oblique (\) part de la droite vers la gauche pour laisser apparaître la page demandée,
- Effet 18 : une ligne oblique (/) part du bas vers le haut pour laisser apparaître la page demandée,
- Effet 19 : une ligne oblique (/) part de la gauche vers la droite pour laisser apparaître la page demandée,
- Effet 20 : une ligne oblique (\) part du bas vers le haut pour laisser apparaître la page demandée,
- Effet 21 : une multitude de lignes horizontales se forment pour laisser apparaître la page demandée,
- Effet 22 : une multitude de lignes verticales se forment pour laisser apparaître la page demandée,
- Effet 23 : le navigateur choisit aléatoirement parmi les 23 effets précédents.

Les paramètres de la balise sont :

- duration : le temps d'exécution de l'effet, en secondes,
- transition : le numéro de l'effet.

```
<meta http-equiv="Page-Enter" content="RevealTrans(Duration=5,Transition=1)">
```

6. Les principaux keywords

Moyenne	Voila	Yahoo!	Lycos	Nomade	Looksmart	Altavista	Excite	Ecila	MSN	Spray	Francité
1. Sexe	1. Gratuit	1. Sexe	1. Sexe	1. Internet	1. Yahoo	1. SMS	1. Photo	1. MP3	1. Sexe	1. Sexe	1. Sexe
2. MP3	2. France	2. MP3	2. Gratuit	2. Photo	2. Lycos	2. Chat	2. Gratuit	2. Carte de voeux	2. Chat	2. Vidéo	2. Gratuit
3. Photos	3. Paris	3. Webcam	3. Photo	3. MP3	3. MP3	3. DivX	3. Vidéo	3. Pokemon	3. Porno	3. Sex	3. Sex
4. Jeux	4. Carte	4. Pokemon	4. MP3	4. France	4. Lingerie	4. Horoscope	4. MP3	4. Webcam	4. Sex	4. MP3	4. Photo(s)
5. Gratuit	5. Jeux	5. Emploi	5. Jeux	5. Jeux	5. Chat	5. Emploi	5. Jeux	5. Humour	5. MP3	5. Chat	5. Nue(s)
6. Chat	6. WWW	6. Jeux	6. France	6. Gratuit	6. Hotmail	6. MP3	6. Paris	6. Caramail	6. Pokemon	6. Musique	6. Jeux
7. Vidéo	7. Photos	7. SMS	7. Carte	7. Paris	7. Caramail	7. Pokemon	7. Annuaire	7. Vente en ligne	7. Musique	7. Cinéma	7. Québec
8. Pokemon	8. Vidéo	8. Annuaire	8. Vidéo	8. Photos	8. Voila	8. Cartes de voeux	8. Musique	8. Informatique	8. Hotmail	8. Vente	8. Carte
9. France	9. Cartes	9. Chat	9. Paris	9. Musique	9. ANPE	9. Immobilier	9. Chat	9. Logiciels	9. Jeux	9. Vidéos	9. France
10. Paris	10. Photos	10. ANPE	10. Emploi	10. Location	10. SNCF	10. Jeux	10. Webcam	10. Matériel	10. Horoscope	10. Annonces	10. MP3

7. robots.txt

Pour certains spiders, Le fichier robots.txt a pour but d'éviter d'indexer vos pages. Ce fichier doit être stocké à la racine de votre site

La structure d'un fichier robots.txt est la suivante :

```
User-agent: *
Disallow: /css/
Disallow: /images/
Disallow: /scripts/
```

Le champ User-agent permet de déterminer les documents auxquels le spider peut accéder.

Le champ mot Disallow spécifie les répertoires à ne pas explorer.

Les champs peuvent être saisis indifféremment en minuscules ou en majuscules.

Le dièse en début de ligne (#) indique un commentaire.

Voici une liste des sites qui parle de ce fichier robots.txt :

- <http://info.webcrawler.com/mak/projects/robots/active.html>
- <http://info.webcrawler.com/mak/projects/robots/active/html/index.html>
- <http://www.searchtools.com/info/robots/robots-txt.html>
- <http://www.tardis.ed.ac.uk/~sxw/robots/check/>

E. Les balises Html

Balise	Présence d'attributs	Attributs	Balise fermante	Description
!DOCTYPE	Non		Non	Version du HTML utilisé
!-- --	Non		Non	Commentaire
A	Oui	ACCESSKEY , CHARSET , COORDS , HREF , HREFLANG , NAME , REL , REV , SHAPE , TABINDEX , TARGET , TYPE	Oui	Lien
ABBR	Non		Oui	Abréviation
ACRONYM	Non		Oui	Acronyme
ADDRESS	Non		Oui	Adresse électronique
APPLET	Oui	ALIGN , ALT , ARCHIVE , CODE , CODEBASE , HEIGHT , HSPACE , MAYSCRIPT , NAME , OBJECT , VSPACE , WIDTH	Oui	Appel d'applets Java
AREA	Oui	ACCESSKEY , ALT , COORDS , HREF , ISMAP , NOHREF , NOTAB , SHAPE , TABINDEX , TARGET , USEMAP	Non	Zone d'image
B	Non		Oui	Gras
BASE	Oui	HREF , TARGET	Non	Adresse de base
BASEFONT	Oui	COLOR , FACE , NAME , SIZE	Non	Police par défaut
BDO	Non		Oui	Direction du texte
BGSOUND	Oui	LOOP , SRC	Oui	Fond sonore
BIG	Non		Oui	Gras
BLINK	Non		Oui	Caractères clignotants
BLOCKQUOTE	Non	CITE	Oui	Bloc de citation
BODY	Oui	ALINK , BACKGROUND , BGCOLOR , BGPROPERTIES , BOTTOMMARGIN , LEFTMARGIN , LEFTMARGIN , LINK , MARGINHEIGHT , MARGINWIDTH , ONLOAD , ONUNLOAD , RIGHTMARGIN , TEXT , TOPMARGIN , VLINK ,	Oui	Corps du document

Balise	Présence d'attributs	Attributs	Balise fermante	Description
		ONBLUR , ONFOCUS		
BR	Oui	CLEAR	Non	Saut de ligne
BUTTON	Non	ACCESSKEY , NAME , VALUE , TYPE , DISABLED , TABINDEX , USEMAP , ONFOCUS , ONBLUR	Oui	Bouton
CAPTION	Oui	ALIGN , VALIGN	Oui	Légende de tableau
CENTER	Non		Oui	Centrage des éléments
CITE	Non		Oui	Citation
CODE	Non		Oui	Code source
COL	Oui	ALIGN , CHAR , CHAROFF , SPAN , VALIGN , WIDTH	Non	Regroupement de colonnes
COLGROUP	Non	ALIGN , CHAR , CHAROFF , SPAN , VALIGN , WIDTH	Oui (optionnelle)	Regroupement de colonnes
COMMENT	Non		Oui	Commentaire
DD	Non		Oui (optionnelle)	Définition des éléments dans une liste
DEL	Non	CITE , DATETIME	Oui	Section supprimée
DFN	Non		Oui	Définition
DIR	Non		Oui	Liste à plusieurs dimensions
DIV	Oui	ALIGN , NOWRAP	Oui	Division au sein du document
DL	Oui		Oui	Liste de définitions
DT	Non		Oui (optionnelle)	Terme de la définition dans une liste
EM	Non		Oui	Mise en évidence du texte
EMBED	Oui	ALIGN , ACCESSKEY , AUTOPLAY , AUTOSTART , BORDER , BGCOLOR , CONTROLS , HIDDEN , HEIGHT , HIDDEN , HSPACE , LOOP , MENU , NAME , PALETTE , PLUGINSOURCE , QUALITY , SCALE , SRC , SWILVECONNECT , TYPE , UNITS , VSPACE , WIDTH	Oui	Éléments multimédias
FIELDSET	Non		Oui	Création d'un groupe d'éléments dans un formulaire
FONT	Oui	COLOR , FACE , SIZE	Oui	Police
FORM	Oui	ACCEPT-CHARSET , ACTION , ENCTYPE , METHOD , NAME , TARGET	Oui	Formulaire
FRAME	Oui	BORDERCOLOR , FRAMEBORDER , LONGDESC , MAGINHEIGHT , MARGINHEIGHT , NAME , NORESIZE , SCROLLING , SRC	Non	Cadre
FRAMESET	Oui	BORDER , BORDERCOLOR , COLS , FRAMEBORDER , FRAMESPACING , ROWS , ONBLUR , ONFOCUS , ONLOAD , ONUNLOAD	Oui	Collection de cadres
H1	Oui	ALIGN	Oui	Titre
H2	Oui	ALIGN	Oui	Titre
H3	Oui	ALIGN	Oui	Titre
H4	Oui	ALIGN	Oui	Titre
H5	Oui	ALIGN	Oui	Titre
H6	Oui	ALIGN	Oui	Titre
HEAD	Non	PROFILE	Oui	En-tête du document
HR	Oui	ALIGN , COLOR , NOSHADE , SIZE , WIDTH	Non	Barre
HTML	Non	VERSION , LANG , DIR	Oui	Document HTML

Balise	Présence d'attributs	Attributs	Balise fermante	Description
I	Non		Oui	Italique
IFRAME	Oui	ALIGN, FRAMEBORDER, HEIGHT, HSPACE, LANG, LONGDESC, MAGINHEIGHT, MARGINHEIGHT, NAME, SCROLLING, SRC, TITLE, VSPACE, WIDTH	Oui	Cadre unique
ILAYER	Oui		Oui	Définition des couches (layers) sous Netscape. Position absolue
IMG	Oui	CONTROLS, ALT, BORDER, DYN SRC, HSPACE, ISMAP, LONGDESC, LOOP, LOWSRC, SRC, NAME, START, USEMAP, VSPACE, HEIGHT, WIDTH, ALIGN, ONABORT, ONERROR, ONLOAD	Non	Image
INPUT	Oui	ACCEPT, ACCESSKEY, ALIGN, ALT, CHECKED, DISABLED, LANG, MAXLENGTH, NAME, NOTAB, READONLY, SIZE, SRC, TABINDEX, TITLE, TYPE, USEMAP, VALUE, ONBLUR, ONCHANGE, ONFOCUS, ONSELECT	Non	Champs de formulaire
INS	Non	CITE, DATETIME	Oui	Élément inséré
ISINDEX	Oui		Non	Définition d'un fichier de recherche (script CGI)
KBD	Non		Oui	Télétypes
LABEL	Non	ACCESSKEY, DISABLED, FOR, TABINDEX, ONFOCUS, ONBLUR	Oui	Étiquette d'un élément d'un formulaire
LAYER	Oui		Oui	Définition des couches (layers) sous Netscape. Position absolue
LEGEND	Non	ACCESSKEY, ALIGN	Oui	Légende d'un élément d'un formulaire
LI	Oui	TYPE, VALUE	Oui (optionnelle)	Élément d'une liste
LINK	Oui	CHARSET, HREF, HREFLANG, MEDIA, REL, REV, TYPE	Non	Lien vers un fichier de définition de style
MAP	Non	NAME	Oui	Définition d'une image cliquable
MARQUEE	Oui		Oui	Texte défilant
MENU	Oui		Oui	Liste de type menu
META	Oui	CHARSET, CONTENT, HTTP-EQUIV, NAME, SCHEME	Non	Informations d'en-tête
NEXTID	Oui		Non	Indique le document suivant
NOBR	Non		Oui	Interdiction des sauts de ligne
NOEMBED	Non		Oui	Alternative à l'affichage du contenu de EMBED
NOFRAMES	Non		Oui	Alternative à l'affichage des cadres
NOSCRIPT	Non		Oui	Alternative à l'affichage des scripts
OBJECT	Oui	ACCESSKEY, ALIGN, ARCHIVE, BORDER, CLASSID, CODEBASE, CODETYPE, DATA, DECLARE, DISABLED, HEIGHT, HSPACE, NAME, NOTAB, SHAPES, STANDBY, TABINDEX, TYPE, USEMAP, VSPACE, WIDTH	Oui	Objet
OL	Oui	COMPACT, START, TYPE	Oui	Liste numérotée
OPTION		DISABLED, LABEL, SELECTED, VALUE	Oui (optionnelle)	Option au sein d'une liste de choix

Balise	Présence d'attributs	Attributs	Balise fermante	Description
P	Non	ALIGN	Oui (optionnelle)	Paragraphe
PARAM	Oui	DATA , NAME , TYPE , VALUE , VALUETYPE	Non	Paramètres pour des applets ou des objets
PRE	Non	WIDTH	Oui	Préformatage du texte
Q	Oui	CITE	Oui	Citation
S	Non		Oui	Texte barré
SAMP	Non		Oui	Texte affichée en exemple
SCRIPT	Non	CHARSET , DEFER , LANGUAGE , SRC , TYPE	Oui	Script
SELECT	Non	LABEL , NAME , SIZE , MULTIPLE , DISABLED , TABINDEX , ONFOCUS , ONBLUR , ONSELECT , ONCHANGE	Oui	Liste de choix
SMALL	Non		Oui	Petites majuscules
SPAN	Non	STYLE	Oui	Bloc de formatage
STRIKE	Non		Oui	Texte barré
STRONG	Non		Oui	Gras
STYLE	Non	MEDIA , TYPE	Oui	Insertion de définitions de style
SUB	Non		Oui	Texte en indice
SUP	Non		Oui	Texte en exposant
TABLE	Oui	ALIGN , BACKGROUND , BGCOLOR , BORDER , BORDERCOLOR , BORDERCOLORDARK , BORDERCOLORLIGHT , CELLPADDING , CELLSPACING , COLS , FRAME , HEIGHT , NOWRAP , RULES , SUMMARY , WIDTH	Oui	Tableau
TBODY	Non	ALIGN , CHAR , CHAROFF , VALIGN	Oui (optionnelle)	Corps du tableau
TD	Non	ABBR , ALIGN , AXIS , COLSPAN , ROWSPAN , SCOPE , BACKGROUND , BGCOLOR , BORDER , BORDERCOLOR , BORDERCOLORDARK , BORDERCOLORLIGHT , HEIGHT , HEADERS , NOWRAP , WIDTH , VALIGN	Oui (optionnelle)	Cellule d'un tableau
TEXTAREA	Non	ACCESSKEY , COLS , ALIGN , DISABLED , LANG , NAME , READONLY , ROWS , TABINDEX , TITLE , ONBLUR , ONCHANGE , ONFOCUS , ONSELECT	Oui	Zone de texte dans un formulaire
TFOOT	Non	ALIGN , CHAR , CHAROFF , VALIGN	Oui (optionnelle)	Pied d'un tableau
TH	Non	ABBR , ALIGN , AXIS , COLSPAN , ROWSPAN , SCOPE , BACKGROUND , BGCOLOR , BORDER , BORDERCOLOR , BORDERCOLORDARK , BORDERCOLORLIGHT , HEIGHT , HEADERS , NOWRAP , WIDTH , VALIGN	Oui (optionnelle)	Cellule d'en-tête d'un tableau
THEAD	Non	ALIGN , CHAR , CHAROFF , VALIGN	Oui (optionnelle)	En-tête d'un tableau
TITLE	Non		Oui	Titre du document

Balise	Présence d'attributs	Attributs	Balise fermante	Description
TR	Non	ALIGN , CHAR , CHAROFF , VALIGN , BACKGROUND , BGCOLOR , BORDER , BORDERCOLOR , BORDERCOLORDARK , BORDERCOLORLIGHT , HEADERS , NOWRAP	Oui (optionnelle)	Ligne d'un tableau
TT	Non		Oui	Télétype
U	Non		Oui	Souligné
UL	Non	TYPE , COMPACT	Oui	Liste
VAR	Non		Oui	Texte en nom de variable
WBR	Non		Non	Autorise le saut de ligne au sein d'une instruction NOBR
XMP	Oui		Oui	Texte sous forme d'exemple

F. La balise body

1. Image Statique

```
<body background="image_fong.gif" bgproperties="fixed">
Contenu de la page...
```

...

```
</body>
```

2. Marges sous Netscape

```
<body marginwidth="30" marginheight="30">
Contenu de la page
</body>
```

3. Marges sous Ie

```
<body leftmargin="30" margintop="30">
Contenu de la page
</body>
```

G. Les couleurs

aliceblue	#9FCF00	coral	#FF7F50
antiquewhite	#FAEBD7	cornflowerblue	#6495ED
aqua	#00FFFF	cornsilk	#FFF8DC
aquamarine	#7FFFD4	crimson	#DC143C
azure	#F0FFFF	cyan	#00FFFF
beige	#F5F5DC	darkblue	#00008B
bisque	#FFE4C4	darkcyan	#008B8B
black	#000000	darkgoldenrod	#B8860B
blanchedalmond	#FFEBCD	darkgray	#A9A9A9
blue	#0000FF	darkgreen	#006400
blueviolet	#8A2BE2	darkkhaki	#BDB76B
brown	#A52A2A	darkmagenta	#8B008B
burlywood	#DEB887	darkolivegreen	#556B2F
cadetblue	#5F9EA0	darkorange	#FF8C00
chartreuse	#7FFF00	darkorchid	#9932CC
chocolate	#D2691E	darkred	#8B0000

darksalmon	#E9967A	mediumseagreen	#3CB371
darkseagreen	#8FBC8F	mediumslateblue	#7B68EE
darkslateblue	#483D8B	mediumspringgreen	#0FA9A
darkslategray	#2F4F4F	mediumturquoise	#48D1CC
darkturquoise	#00CED1	mediumvioletred	#C71585
darkviolet	#9400D3	midnightblue	#191970
deeppink	#FF1493	mintcream	#F5FFFA
deepskyblue	#00BFFF	mistyrose	#FFE4E1
dimgray	#696969	moccasin	#FFE4B5
dodgerblue	#1E90FF	navajowhite	#FFDEAD
firebrick	#B22222	navy	#000080
floralwhite	#FFFACD	oldlace	#FDF5E6
forestgreen	#228B22	olive	#808000
fuchsia	#FF00FF	olivedrab	#6B8E23
gainsboro	#DCDCDC	orange	#FFA500
ghostwhite	#F8F8FF	orangered	#FF4500
gold	#FFD700	orchid	#DA70D6
goldenrod	#DAA520	palegoldenrod	#EEE8AA
gray	#808080	palegreen	#98FB98
green	#008000	paleturquoise	#AFEEEE
greenyellow	#ADFF2F	palevioletred	#DB7093
honeydew	#F0FFF0	papayawhip	#FFEFD5
hotpink	#FF69B4	peachpuff	#FFDAB9
indianred	#CD5C5C	peru	#CD853F
indigo	#4B0082	pink	#FFC0CB
ivory	#FFFFFF	plum	#DDA0DD
khaki	#F0E68C	powderblue	#B0E0E6
lavender	#E6E6FA	purple	#800080
lavenderblush	#FFF0F5	red	#FF0000
lawngreen	#7CFC00	rosybrown	#BC8F8F
lemonchiffon	#FFFACD	royalblue	#4169E1
lightblue	#ADD8E6	saddlebrown	#8B4513
lightcoral	#F08080	salmon	#FA8072
lightcyan	#E0FFFF	sandybrown	#F4A460
lightgoldenrodyellow	#FAFAD2	seagreen	#2E8B57
lightgreen	#90EE90	seashell	#FFF5EE
lightgrey	#D3D3D3	sienna	#A0522D
lightpink	#FFB6C1	silver	#C0C0C0
lightsalmon	#FFA07A	skyblue	#87CEEB
lightseagreen	#20B2AA	slateblue	#6A5ACD
lightskyblue	#87CEFA	slategray	#708090
lightslategray	#778899	snow	#FFFAFA
lightsteelblue	#B0C4DE	springgreen	#00FF7F
lightyellow	#FFFFE0	steelblue	#4682B4
lime	#00FF00	tan	#D2B48C
limegreen	#32CD32	teal	#008080
linen	#FAF0E6	thistle	#D8BFD8
magenta	#FF00FF	tomato	#FF6347
maroon	#800000	turquoise	#40E0D0
mediumaquamarine	#66CDAA	violet	#EE82EE
mediumblue	#0000CD	wheat	#F5DEB3
mediumorchid	#BA55D3	white	#FFFFFF
mediumpurple	#9370DB	whitesmoke	#F5F5F5

yellow #FFFF00

yellowgreen #9ACD32

H. Les formats d'image utilisés au niveau de la balise `img`

1. Gestion des images

La propriété `lowsrc` appliquée au tag `IMG` permet de faire patienter l'internaute.

```

```

L'image `image1` se charge sans attendre la fin du téléchargement du texte.

2. Formats d'image

Pensez à adapter à la résolution de l'écran, soit 72 dpi (pixels par pouce).

.gif Graphic Interchange Format	Supporte 256 couleurs, un niveau de transparence (100%), inclut les 216 couleurs 'Web-Safe' permet de créer des animations sans interactivité, palette de couleur optimisable. Logos, images type 'dessin'.
.jpg Joint Photographs Experts Group (JPEG)	Supporte 16,7 millions de couleurs (166), permet une compression variable (perte d'information). Photos, images de grande qualité.
.png Portable Network Graphics	Supporte 32000 couleurs, permet de conserver des informations de type vectoriel, 256 niveaux de transparence, supporte les animations, c'est un format non-destructif. Seuls les navigateurs de génération 4 et supérieures le supportent. Images animées, graphisme 'poussé' et fin.
.swf ShockWave Flash	Format des animations 'Flash' créées par Macromedia Flash, Adobe LiveMotion, Macromedia Director et autres logiciels 'compatibles Flash'. Ce sont uniquement des animations (qui peuvent être statiques) très interactives, permettant de nombreux effets animés, de grande qualité. Qui plus est, ce format est extrêmement léger

I. Les liens

1. Créer un lien

Vous pouvez réaliser des liens sur des pages, des fichiers, des sites http et ftp, des mails.

```
<a href="http://www.google.fr" style="text-decoration:none">Google</a>
```

2. les signets

```
<a name="Signature"></a>
```

J. Les tableaux

1. Centrer une image

Vous pouvez recourir à un tableau d'une ligne, d'une colonne et insérer l'image dans cette cellule-tableau.

2. La balise `spacer`

```
<table cellspacing="0" cellpadding="0" width="400" border="0">
  <tr>
    <td><spacer type="block" width="65"></td>
    <td><spacer type="block" width="185"></td>
    <td><spacer type="block" width="80"></td>
    <td><spacer type="block" width="70"></td>
  </tr>
  <tr>
    <td>première colonne</td>
    <td>seconde colonne</td>
```

```

        <td>troisième...</td>
        <td>dernière colonne</td>
    </tr>
</table>

```

K. Les cadres

1. L'élément frameset

Très pratique, ils permettent de structurer le site en branches. A proscrire au niveau de la page d'accueil. Vous pouvez réaliser un site avec des frames à la condition de bloquer le spider à la branche du site où vous ne les employer pas. Certains spiders sont dans l'incapacité d'indexer un site utilisant les frames.

2. Iframe

```

<iframe width=valeur_largeur height=valeur_hauteur src="nom_page" align="left|right|center"
frameborder=épaisseur_bordure hspace=espace_horizontal vspace=espave_vertical scrolling=yes|no
name=Identifiant_Frame>
</iframe>

```

L. Remarques sur quelques balises

1. A déconseiller (Html 3.2)

isindex remplacé par input
 applet remplacé par object
 center remplacé par align="center"
 font, basefont remplacé par style
 strike, S,U remplacé par style
 dir, menu remplacé par UL
 xmp, plaintext, listing remplacé par PRE

2. Quelques balise propriétaires

layer, ilayer
 marquee
 nobr, wbr
 spacer
 iframe, multicol,
 blink, bold
 bgproperties, bgsound
 embed

3. Insertion Image vidéo et multimédia

a) Les formats vidéo

AVI, MPEG, FLI, FLC

b) Les formats sons

.AU (Waveform)
 .AIFF (Waveform)
 .ULAW (AWave)
 .MID (AWave)
 .MOD (AWave)
 .SND (AWave)
 .MP2 (AWave)
 .MPA (AWave)
 .PCM (AWave)

.WAV (AWave)

.VOC (AWave)

c) Insérer une vidéo

```
<A HREF="fichier.avi"><IMG SRC="fichier.jpg"></A>
```

4. Liste de description (sorte de sommaire)

a) Tags

(1) Début et fin de liste de description

```
<DL>...</DL>
```

(2) Nom du terme

```
<DT>...</DT>
```

(3) Description du terme défini

```
<DD>...</DD>
```

b) Exemple

```
<DL>
<DT>Premier terme</DT>
  <DD>Description du premier terme</DD>
<DT>Second terme</DT>
  <DD>Description du second terme</DD>
</DL>
```

5. Multi-colonage (Netscape)

```
<MULTICOL>...</MULTICOL>
```

6. Centrage

```
<CENTER>...</CENTER>
```

7. Retrait

```
<blockquote> texte </blockquote>
```

8. Document à imprimer

```
<link rel=alternate media=print href=document.rtf>
```

M. Gestion des formulaires sans Javascript

1. Bouton image

```
<form name="formulaire" onSubmit="alerte();">
Donnez-moi votre nom : <input type="text" name="nom" size="12">
<input type="image" src="images/bouton_ok.gif" border="0">
</form>
```

2. Envoi par post

```
<FORM ACTION="mailto:dszalkowski.geo@yahoo.com?subject=Test
Mail&cc=dscfc@altavista.fr&bcc=szalkowski.denis@wanadoo.fr&body=Texte vide" METHOD="POST"
ENCTYPE="text/plain">
```

3. Envoi par post

```
<html>
```



```
<head>
<meta http-equiv="Content-Type" content="text/html; charset=iso-8859-1">
</head>
```

```
<body>
<form method="get" action="mailto:dszalkowski@free.fr" enctype="text/html">
<input type="hidden" name="subject" value="Demande&nbsp;de&nbsp;prix">
<input type="hidden" name="body" value="Site&nbsp;Free">
<input type="submit" value="Demande de prix"></form>
</body>
```

```
</html>
```

N. Incorporer un fichier PDF, une animation Flash

```
<EMBED SRC="fichier.pdf" WIDTH=largeur_en_pixels HEIGHT=hauteur_en_pixels></embed>
<noembed>Votre navigateur ne dispose pas de plugins Flash</noembed>
```

O. Incorporer une applet java

1. Html 3.2

```
<APPLET CODE="nom_applet.class" WIDTH="valeur_numérique" HEIGHT="valeur_numérique">
<PARAM NAME=type de paramètre VALUE="valeur_du_paramètre">
</APPLET>
```

Les différents types de paramètre sont :

text	chaîne de caractères
bgcolor	couleur de fond
style	attribut de caractères utilisé
font	police choisie
align	type d'alignement
fgcolor	couleur du texte
min	taille minimale des caractères
max	taille maximale des caractères

Si l'applet ne se trouve pas dans le même répertoire :

```
<APPLET CODEBASE="localisation/nom_applet.class" WIDTH="valeur" HEIGHT="valeur"></APPLET>
```

2. Html 4.0

```
<OBJECT CODETYPE="application/java" CLASSID="java:nom_applet_java" WIDTH="valeur_numérique"
HEIGHT="valeur_numérique" ALIGN="alignement">
<PARAM NAME=type de paramètre VALUE="valeur_du_paramètre">
</OBJECT>
```

P. Les balises MAP, ISMAP

1. Map

```
<map name="Identificateur_Map">
  <area alt|title="Info_bulle" href="Chemin_lien" shape="circle|rect|polygon|default"
coords="X,Y,R|X1,Y1,X2,Y2|X1,Y1,...,Xn,Yn">
</map>

```

2. Ismap

```
<a href="lien">
  
</a>
```

3. Outil

Mapedit www.boutell.com/mapedit

Q. *La balise ADDRESS*

```
<address>Texte d'une signature</address>
```

R. *Impression*

```
<link rel="alternate" media="print" href="fichier.txt">
```

S. *Gestion du texte*

```
<nobr> texte à afficher</nobr>
```

```
<wbr>
```

```
<br clear=left|right|all>
```

```
<pre [width=nn]> texte </pre>
```

```
<p lang="fr" dir="rtl">texte à afficher de </p>
```

Le texte à afficher ne peut pas comprendre de retour à la ligne. césure dans le texte encadré par le tag nobr.

insère un retour à gauche ou/et à droite dès que les marges de gauche ou/et de droite sont libres.

formate le texte tel qu'il apparaît dans le mode édition Html

Le texte s'affiche de droite à gauche.

T. *Les caractères spéciaux*

Á	Á	Ï	Ï
á	á	ï	ï
Â	Â	ï	ï
â	â	« «	«
Æ	Æ	<	<
æ	æ	µ µ	μ
Æ	Æ	 	un espace
À	À	Ñ	Ñ
à	à	ñ	ñ
à	à	ñ	ñ
&	&	Ó	Ó
Å	Å	ó	ó
å	å	Ô	Ô
Ã	Ã	ô	ô
ã	ã	Ò	Ò
Ä	Ä	ò	ò
ä	ä	Ø	Ø
Ç	Ç	ø	ø
ç	ç	Õ	Õ
¢	¢	õ	õ
© ©	©	Ö	Ö
° °	°	ö	ö
É	É	¶ ¶	¶
é	é	"	"
Ê	Ê	» »	»
ê	ê	®	®
È	È	® ®	®
è	è	ß	ß
Ë	Ë	Ú	Ú
ë	ë	ú	ú
½ ½	½	Û	Û
¼ ¼	¼	û	û
¾ ¾	¾	Ù	Û
>	>	ù	ù
Í	Í	Ü	Ü
í	í	ü	ü
Î	Î	Ý	Ý
î	î	ý	ý
Ì	Ì	¥	¥
ì	ì	ÿ	ÿ

U. DIV et SPAN

Alors que la version 3.2 du HTML ne permettait pas de positionner de façon précise les éléments dans la page, l'utilisation de la version 4, à l'instar des logiciels de PAO permet de placer blocs et éléments au pixel près en utilisant des coordonnées de type X (gauche), Y (haut). Vous pouvez employer deux méthodes : un positionnement absolu (plus courant) ou un positionnement relatif (quel intérêt en dehors de l'usage de style ?)

Le tag <div> vient du mot division. Il permet de définir un bloc à l'intérieur de la page. L'attribut align sert à positionner le texte en terme d'alignement.

```
<div>objet</div>
```

A l'intérieur d'un bloc, on peut positionner du texte, des liens, images, tableaux, des iFrames.

1. Préliminaires

DIV est utilisé pour des blocs Html, mélangeant texte et image.

SPAN est lui, utilisé que pour des éléments (mots, expression ou image)

2. Les propriétés

margin-left: 50px
position: relative|absolute
left: 50
top: 100
z-index
width: 300

height: 60
color: white
background-color: green
font-weight: bold
clip: rect(10 210 86 2)

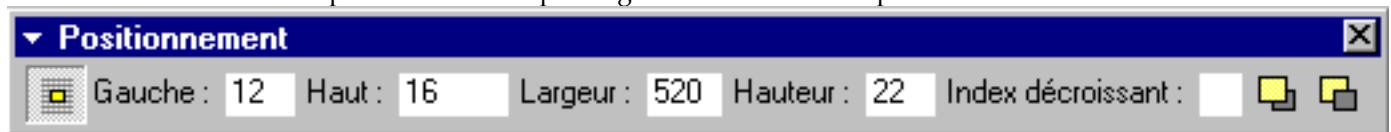
3. Exemple d'utilisation de DIV

```
<html>  
  <Head>  
    <title>Exemple 1 DIV</title>  
  </Head>  
  <body>  
    <div align=left position:absolute;left:50;top:100">  
      <p>Texte tout simple</p>  
    </div>  
  </body>  
</html>
```

4. Sous FrontPage

Pour transformer un bloc en un bloc DIV, faites apparaître la barre d'outils Positionnement par clic droit sur n'importe quelle barre de l'écran.

Sélectionnez votre texte et cliquez sur l'icône la plus à gauche de la barre de positionnement.



VII. Les feuilles de style ou CSS (Cascading Style Sheet)

A. Définition

Les styles permettent d'appliquer une charte graphique homogène tant au niveau des polices, des fonds, des bordures que des couleurs utilisées. Ils peuvent être à l'intérieur d'une feuille. Dans ce cas, leur portée est locale à la feuille, ce qui n'a très peu d'intérêt. Mieux : vous pouvez définir un ou plusieurs documents externes auxquels vous liez l'ensemble de vos feuilles. Une feuille html peut faire référence à plusieurs feuilles de style.

B. Validation de votre feuille de style

Le W3c vous propose une validation de votre feuille de style à partir du lien suivant : <http://jigsaw.w3.org/css-validator/>.

C. Editeur CSS

Il existe un éditeur CSS gratuit de qualité. Il s'agit de Bradbury TopStyle Lite. La version Pro est, quant à elle, payante.

D. Utilisation des styles

1. En-tête de page (optionnel)

```
<META HTTP-EQUIV="Content-Style-Type" content="text/CSS">
```

2. Inscrire le code en commentaire

```
<!-- ... -->
```

3. Créer des styles locaux à la feuille

A l'intérieur de la section Head de la feuille, vous pouvez définir les styles dans un bloc de type :

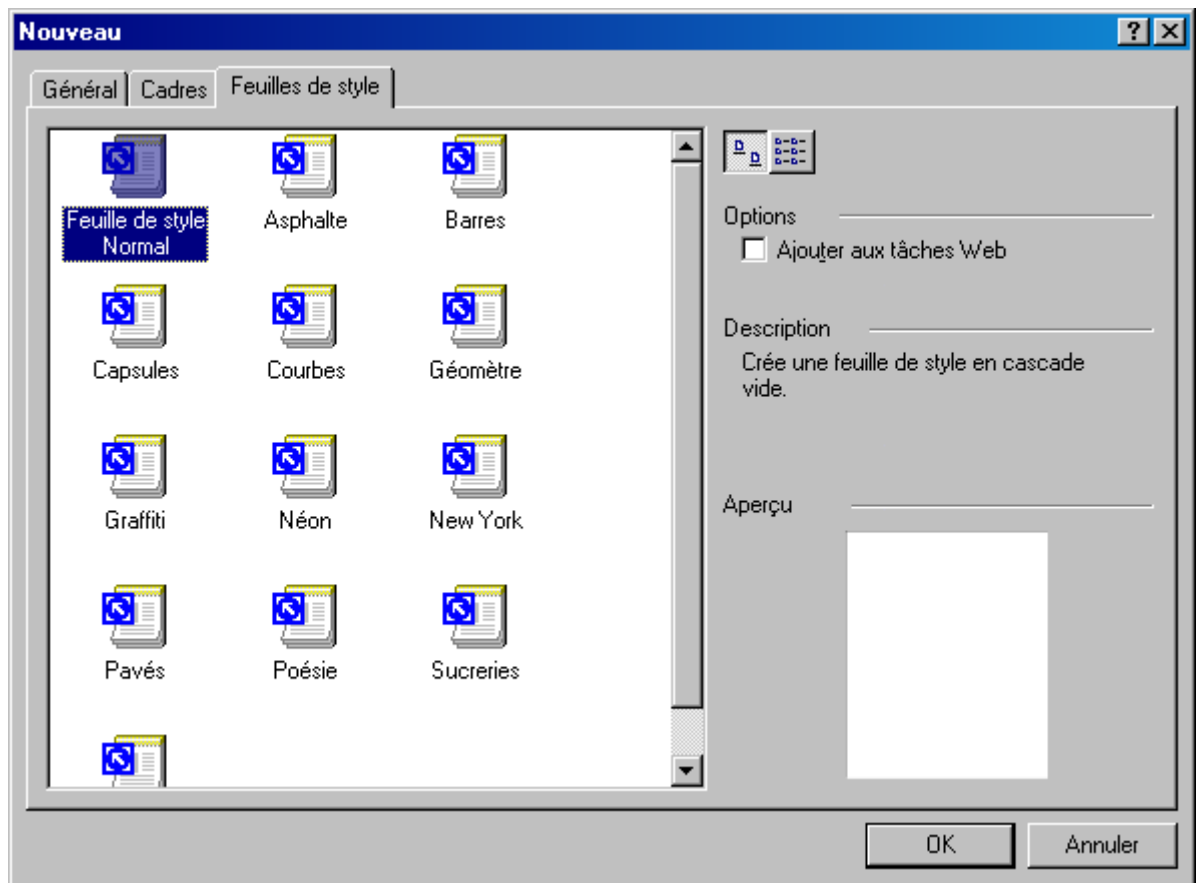
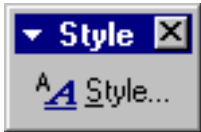
```
<STYLE TYPE="text/CSS">
```

```
.....  
</STYLE>
```

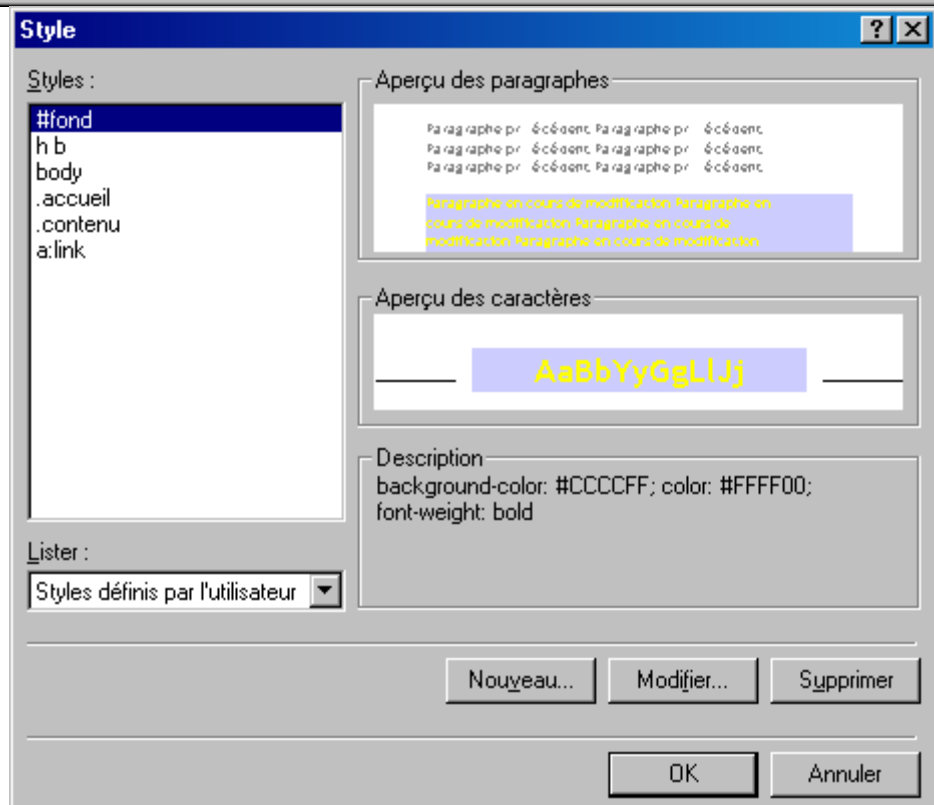
4. Créer une feuille de style externe sous Microsoft FrontPage

A partir de **Fichier** | **Nouveau**, sélectionnez l'onglet **Feuilles de style** et choisissez **Feuille de style Normal**.

Validez par Ok. A l'intérieur de votre feuille de style, vous pourrez définir les styles à l'aide de la palette flottante :



En cliquant sur le bouton **Style** de la palette, vous pourrez entrer tous vos styles en utilisant toutes les possibilités du CSS.



5. Lier la page Html à une page CSS

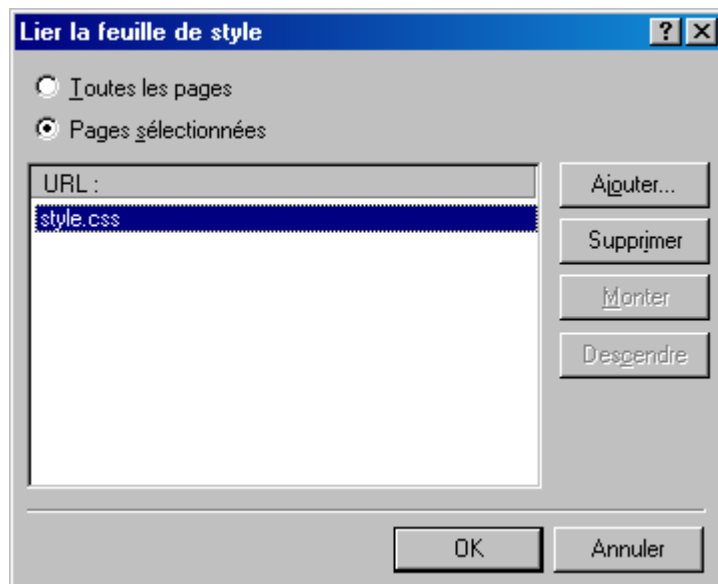
A partir du menu **Format**, choisissez **Lier la feuille de style**. A l'aide du bouton **Parcourir**, sélectionnez la feuille CSS de votre choix que vous créez préalablement.

En en-tête de votre code Html, vous pourrez observer la balise suivante :

```
<LINK TITLE="Feuille CSS" TYPE="text/CSS"
rel="stylesheet" HREF="css/style.css">
```

Il existe une variante :

```
<STYLE TYPE="text/CSS">
    @import url(http://www.dsfc.net/feuille.css);
</STYLE>
```



6. Autre solution : combinaison des styles internes faisant appel à un document externe

```
<style type=text/css>
@import url(h1.css);
</style>
```

E. Exemple d'écriture de style au sein d'une page Html

1. Dans le corps du document (passons vite...)

a) Paragraphe

```
<P STYLE="font-size: 12pt; color: green">
```

b) Balise DIV

```
<DIV STYLE="margin-left: 100px; color: blue">
    <P>
    Ce paragraphe se situe à 100 pixels de la marge de gauche.
    </P>
    <P>
    Le texte figure en couleur.
    </P>
</DIV>
```

2. En en-tête (passons vite...)

```
<HTML>
<HEAD>
<STYLE TYPE="text/css">
<!--
H1
{
font-size: 12pt;
color: green
}
/-->
</STYLE>
</HEAD>
```

F. Le CSS1

Dans cette norme, les styles concernent les balises Html ou tags tels que P, BODY, H1...H6.

1. Propriétés

Famille	Propriété	Description
Boîte	border	Raccourci qui définit l'épaisseur (border-width), le style (border-style) et la couleur des bordures (border-color).
Boîte	border-bottom	Raccourci qui définit l'épaisseur de la bordure inférieure (border-bottom-width), le style de la bordure (border-style) et sa couleur (border-color).
Boîte	border-bottom-width	Les valeurs admises sont thin (fine), medium (moyenne), thick (épaisse) et une longueur.
Boîte	border-color	Cette propriété définit la couleur de chacune des quatre bordures.
Boîte	border-left	Raccourci qui définit l'épaisseur de la bordure gauche (border-left-width), le style de la bordure (border-style) et sa couleur (border-color).
Boîte	border-left-width	Les valeurs admises sont thin (fine), medium (moyenne), thick (épaisse) et une longueur.
Boîte	border-right	Raccourci qui définit l'épaisseur de la bordure droite (border-right-width), le style de la bordure (border-style) et sa couleur (border-color).
Boîte	border-right-width	Les valeurs admises sont thin (fine), medium (moyenne), thick (épaisse) et une longueur.
Boîte	border-style	Cette propriété définit le style de chacune des quatre bordures. Les valeurs admises sont none (aucune), dotted (en pointillés), dashed (en tirets), solid (trait plein), groove (en cannelure), ridge (en strie), inset (incrustation) et outset (extrusion).
Boîte	border-top	Raccourci qui définit l'épaisseur de la bordure supérieure (border-top-width), le style de la bordure (border-style) et sa couleur (border-color).
Boîte	border-top-width	Les valeurs admises sont thin (fine), medium (moyenne), thick (épaisse) et une longueur.
Boîte	border-width	Raccourci qui définit l'épaisseur de la bordure inférieure (border-bottom-width), de la bordure gauche (border-left-width), de la bordure droite (border-right-width) et de la bordure supérieure (border-top-width).
Boîte	clear	Cette propriété détermine si les éléments flottants sont autorisés et dans quels cas. Les valeurs admises sont none (jamais), left (gauche), right (droite) et both (les deux).
Boîte	float	Cette propriété définit l'endroit où un élément apparaîtra dans un autre élément. Les valeurs admises sont left (gauche), right (droite) et none (normal).
Boîte	height	Cette propriété définit la hauteur d'un élément. Les valeurs admises sont une longueur et auto (automatique).
Boîte	margin	Raccourci qui définit la marge inférieure (margin-bottom), la marge de gauche (margin-left), la marge de droite (margin-right) et la marge supérieure (margin-top).
Boîte	margin-bottom	Cette propriété définit la marge inférieure d'un élément. Les valeurs admises sont auto (automatique), une longueur et un pourcentage
Boîte	margin-left	Cette propriété définit la marge de gauche d'un élément. Les valeurs admises sont auto

Famille	Propriété	Description
		(automatique), une longueur et un pourcentage
Boîte	margin-right	Cette propriété définit la marge de droite d'un élément. Les valeurs admises sont auto (automatique), une longueur et un pourcentage.
Boîte	margin-top	Cette propriété définit la marge supérieure d'un élément. Les valeurs admises sont auto (automatique), une longueur et un pourcentage.
Boîte	padding	Raccourci qui définit l'espacement du bas (padding-bottom), de gauche (padding-left), de droite (padding-right) et du haut (padding-top).
Boîte	padding-bottom	Cette propriété définit l'espacement du bas d'un élément.
Boîte	padding-left	Cette propriété définit l'espacement de gauche d'un élément.
Boîte	padding-right	Cette propriété définit l'espacement de droite d'un élément.
Boîte	padding-top	Cette propriété définit l'espacement du haut d'un élément.
Boîte	width	Cette propriété définit la largeur d'un élément. Les valeurs admises sont auto (automatique), une longueur et un pourcentage.
Classification	display	Cette propriété détermine si et comment un élément est affiché. Les valeurs admises sont block (bloc), inline (une ligne), list-term (liste) et none (invisible).
Classification	list-style	Raccourci qui définit le type de liste (list-style-type), l'image utilisée (list-style-image) et la position de la marque de liste (list-style-position).
Classification	list-style-image	Cette propriété définit l'image utilisée comme marque de liste.
Classification	list-style-position	Cette propriété définit la position de la marque de liste dans le contexte. Les valeurs admises sont inside (à l'intérieur) et outside (à l'extérieur).
Classification	List-style-type	Cette propriété définit l'apparence de la marque de liste. Lorsque la propriété list-style-image est none, l'image n'est pas disponible.
Classification	white-space	Cette propriété définit comment gérer les espaces. Les valeurs admises sont normal, pre (préformaté) et nowrap (pas de rupture de ligne).
Couleur	background	Raccourci qui définit si l'arrière-plan est fixe ou non (background-attachment), la couleur d'arrière-plan (background-color), l'image d'arrière-plan (background-image), le positionnement de l'image d'arrière-plan (background-position) et la répétition de l'image d'arrière-plan (background-repeat).
Couleur	background-attachment	Cette propriété détermine si l'image d'arrière-plan est fixe ou si elle défile. La valeur fixed conserve l'image dans sa position d'origine, tandis que la valeur scroll permet de faire défiler l'image avec la page.
Couleur	background-color	Cette propriété définit la couleur d'arrière-plan d'un élément.
Couleur	background-image	Cette propriété définit l'image d'arrière-plan d'un élément.
Couleur	background-	Cette propriété définit la position initiale de l'image d'arrière-plan.

Famille	Propriété	Description
	position	
Couleur	background-repeat	Cette propriété détermine si et comment l'image d'arrière-plan est répétée. La valeur repeat répète l'image horizontalement et verticalement, repeat-x répète l'image horizontalement, repeat-y répète l'image verticalement et no-repeat empêche la répétition de l'image.
Couleur	color	Cette propriété définit la couleur (du texte) de premier plan.
Police	font	Raccourci qui définit la famille (font-family), la taille (font-size), le style (font-style) et la variante de police (font-variant).
Police	font-family	Liste de noms de familles de polices séparés par des virgules.
Police	font-size	Les valeurs admises sont absolute-size (taille absolue), relative-size (taille relative), une longueur et un pourcentage.
Police	font-style	Les valeurs admises sont normal, italic et oblique.
Police	font-variant	Les valeurs admises sont normal et small-caps (petites capitales).
Police	font-weight	Les valeurs admises sont normal, bold (gras), bolder (très gras), lighter (léger), 100, 200, 300, 400, 500, 600, 700, 800 et 900. Les valeurs normal et 400 produisent le même résultat, tout comme les valeurs bold et 700.
Texte	letter-spacing	Cette propriété définit l'espacement par défaut entre chaque lettre.
Texte	line-height	Cette propriété définit l'interligne d'un texte. Les valeurs admises sont normal, un nombre, une longueur et un pourcentage.
Texte	text-align	Cette propriété définit l'alignement horizontal du texte d'un élément. Les valeurs admises sont left (gauche), right (droite), center (centré) et justify (justifié).
Texte	text-decoration	Les valeurs admises sont none (aucune), underline (souligné), overline (surligné), line-through (barré) et blink (clignotement).
Texte	text-indent	Cette propriété définit l'alinéa de la première ligne d'un élément. Les valeurs admises sont une longueur et un pourcentage.
Texte	text-transform	Les valeurs admises sont none (aucune), capitalize (première lettre en majuscule), uppercase (texte en majuscules) et lowercase (texte en minuscules).
Texte	vertical-align	Cette propriété définit l'alignement vertical d'un élément. Les valeurs sont baseline (ligne de base), sub (indice), super (exposant), top (haut), text-top (bord supérieur du texte), middle (milieu), bottom (bas), text-bottom (bord inférieur du texte) et un pourcentage.
Texte	word-spacing	Cette propriété définit l'espacement par défaut entre chaque mot.

G. Les pseudo-classes et pseudo-éléments

1. Les pseudo-classes

Les pseudo-classes constituent des classes prédéfinies. Elles s'appliquent à certains éléments dont l'état peut changer. Par exemple, les liens hypertextes possèdent plusieurs états : visité, actif et non visité. Aussi, chacun possède-t-il une pseudo-classe correspondante, soit link, visited et active. À titre d'exemple, définissons les couleurs des liens selon chaque état :

A:link { color : blue } A:visited { color : green } A:active { color : red } Toutefois, les pseudo-classes procurent une beaucoup plus grande flexibilité. Nous pouvons effectivement modifier l'apparence des liens à l'aide de différentes propriétés, telles que ci-dessous:

```
A:link { font-style : italic } A:visited { font-weight : bold } A:active { text-decoration : underline } A:hover{color:#456289}
```

La syntaxe des pseudo-classes est donc la suivante:

[sélecteur]:[pseudo-classe] [déclaration] Cependant, la norme CSS1 définit des pseudo-classes uniquement pour le sélecteur A (anchor). Pour cette raison, nous pouvons même omettre le sélecteur comme suit:

```
:link { color: blue }
```

2. Les pseudo-éléments

La norme CSS1 autorise deux pseudo-éléments: first-line et first-letter. Ils correspondent à des effets typographiques que nous retrouvons couramment.

First-line permet de modifier le style de la première ligne d'un paragraphe, tandis que first-letter sert à changer l'apparence de la première lettre d'une phrase. Voyons un exemple pour chacun:

P:first-line { font-variant: small-caps; } La règle ci-dessus fera en sorte que la première ligne s'affichera en petites majuscules:

P:first-letter { font-size: 300%; float: left } Selon la règle ci-dessus, la taille de la première lettre du texte apparaîtra en caractères trois fois supérieure à la normale.

H. les sélecteurs contextuels (CSS1)

Ils consistent en plusieurs sélecteurs simples (relatifs à des balises Html) séparés par des espaces. La règle de style s'applique alors sur le dernier sélecteur de la série qu'à la condition expresse que ce dernier se trouve en présence des autres sélecteurs dans l'ordre défini par le style. Si nous créons la règle suivante H1 B { color: red }, le texte n'apparaîtra en rouge que si les balises H1 et B sont employées de façon imbriquée.

L'utilisation des sélecteurs CLASS et ID constitue d'autres combinaisons possibles:

On peut utiliser le même principe en combinant un Id et une Class (voir ci-dessous) :

```
#xyz B { font-size: large }
```

Vous pouvez regrouper des sélecteurs contextuels comme suit :

```
H1 B,H2 B,B EM { color: blue }
```

La règle ci-dessus équivaut à celles-ci:

```
H1 B { color: blue } H2 B { color: blue } B EM { color: blue }
```

I. Les éléments CLASS et ID : le CSS2

Une CLASS est une variante potentielle associée à une balise HTML (body, h1, h2,...,h6) mais aussi DIV et SPAN, alors que une Id est associée exclusivement, pour des raisons de compatibilité avec Netscape avec DIV et SPAN. Les classes désignent des variantes que vous pouvez associer à chaque style.

1. Exemple avec une CLASS

```
<HTML>
<HEAD>
<STYLE TYPE="text/css">
<!--
BODY
{background-color:white}
.texte
{
font-size: 12pt;
color: red
}
.titre
{
font-size: 16pt;
color: yellow
```

```
}
//-->
</STYLE>
</HEAD>
</BODY>
<H2 class="texte">Titre défini avec une CLASS</H2>
<H2>Titre normal de niveau 2</H2>
<BODY>
<HTML>
```

2. Exemple avec une ID (à noter le #) :

```
<HTML>
<HEAD>
<STYLE TYPE="text/css">
<!--
#test
{
font-size: 10pt;
color: black
}
//-->
</STYLE>
</HEAD>
<BODY>
<span id="test">Titre défini avec une ID</span>
</BODY>
<HTML>
```

J. *Propriétés de styles (incontournable) :* www.multimania.fr/webmaster/references

Propriétés	Signification	Valeurs	Valeur initiale	Champ Application	Hérité	Remarques
bottom left right top	Spécifie la distance entre la limite supérieure, inférieure, gauche, ou droite du contenu et le côté correspondant supérieur, inférieur, gauche, ou droit du cadre de l'élément parent.	<u><length></u> <u><percentage></u> auto inherit	auto	Tous les éléments	Non	Le pourcentage s'applique à la hauteur de l'élément parent
direction	Spécifie la direction par défaut pour du texte neutre en terme de direction du contenu dans l'élément dans lequel il apparaît (gauche à droite ou droite à gauche).	ltr rtl (CSS1) inherit (CSS2)	ltr	Tous les éléments	Oui	Consultez la propriété unicode-bidi fournissant d'autres propriétés en relation avec la direction du texte inclus
display	Indique comment le contenu d'un bloc doit être généré	inline block list-item (CSS1) run-in compact marker table inline-table table-row-group table-column-group table-header-group table-footer-group table-row table-cell table-caption none inherit (CSS2)	inline	Tous les éléments	Non	
float	Précise si un objet doit flotter vers la gauche, la droite ou pas du tout	none left right (CSS1) inherit (CSS2)	none	Les éléments qui ne sont pas positionnés de façon absolue.	Non	
position	Détermine les algorithmes de positionnement CSS2 utilisés pour calculer les coordonnées d'un objet	static <u><relative></u> <u><absolute></u> fixed	static	Tous les éléments à l'exception du contenu généré.	Non	

Propriétés	Signification	Valeurs	Valeur initiale	Champ Application	Hérité	Remarques
unicode-bidi	Ouvre un nouveau niveau d'inclusion pour l'algorithme bidirectionnel quand des éléments avec une direction d'écriture inversée sont intégrés sur plus d'un niveau	inherit normal embed bidi-override inherit	normal	Tous les éléments	Non	
z-index	Spécifie le niveau de pile de l'objet et si ce dernier établit un contexte d'empilement local	auto <u><integer></u> inherit	auto	Éléments générant des objets positionnés de façon relative et absolue	Non	
background	Définit les cinq propriétés de l'arrière-plan.	<u><background-color></u> <u><background-image></u> <u><background-repeat></u> <u><background-attachment></u> <u><background-position></u> (CSS1) inherit (CSS2)	Non définie	Tous les éléments	Non	
background-attachment	Si une image d'arrière-plan est spécifiée, cette propriété indique si cette image est fixe dans la fenêtre ou si elle défile avec le document.	scroll fixed (CSS1) inherit (CSS2)	scroll	Tous les éléments.	Non	
background-color	Définit la couleur d'arrière-plan d'un élément.	<u><color></u> transparent (CSS1) inherit (CSS2)	transparent	Tous les éléments	Non	
background-image	Définit l'image en arrière-plan d'un élément	<u><uri></u> none (CSS1) inherit (CSS2)	none	Tous les éléments	Non	Il est conseillé d'indiquer aussi une couleur d'arrière-plan qui sera sélectionnée quand l'image ne sera pas disponible.
background-position	Indique la position initiale de l'image d'arrière-plan, si cette dernière est définie	<u><percentage></u> <u><length></u> (1,2) top center bottom left center	0% 0%.	Éléments de niveau bloc et remplacés	Non	

Propriétés	Signification	Valeurs	Valeur initiale	Champ Application	Hérité	Remarques
background-repeat	Indique si l'image est répétée (en cascade) et comment, et si une image est définie en arrière-plan.	right (CSS1) inherit (CSS2)				
color	Décrit la couleur de l'avant-plan pour le contenu texte d'un élément	repeat-x repeat-y repeat no-repeat(CSS1) inherit (CSS2)	Repeat	Tous les éléments.	Non	
border	Définit la couleur de l'avant-plan pour le contenu texte d'un élément	≤color≥ (CSS1) inherit (CSS2)	Dépend du navigateur	Tous les éléments	Oui	
border-bottom border-left border-right border-top	Définit les mêmes largeur, couleur, et style pour les quatre côtés de l'encadrement d'un élément	'border-width' 'border-style' ≤color><RL>'border-left-width' 'border-style' ≤color><RL>'border-top-width' 'border-style' ≤color><RL>'border-right-width' 'border-style' ≤color><RL>'border-bottom-width' 'border-style' ≤color><RL>'border-left-width'	Non définie (groupement de propriétés).	Tous les éléments	Non	Cette propriété accepte une seule valeur. Pour définir chaque côté de l'encadrement avec une valeur différente, utilisez les propriétés border-width, border-style, ou border-color.
border-color	Regroupe les propriétés de largeur, de style, et de couleur des côtés de l'encadrement inférieur, gauche, droite ou supérieur (respectivement) d'un élément	≤color> (1/4) transparent (CSS1) inherit (CSS2)	Non définie	. Tous les éléments	Non	
border-color	Définit la couleur des quatre côtés de l'encadrement	La valeur de la propriété ≤color>.		Tous les éléments	Non	Cette propriété accepte jusqu'à quatre valeurs comme suit : Une valeur : définit la couleur des quatre côtés de l'encadrement. Deux valeurs : la première définit la couleur des bords supérieur et inférieur, la seconde celle des bords gauche et droit.

Propriétés	Signification	Valeurs	Valeur initiale	Champ Application	Hérité	Remarques
border-bottom-color border-left-color border-right-color border-top-color	Spécifie les couleurs de l'encadrement d'un objet.	<color> (CSS1) inherit (CSS2)	La valeur de la propriété <color>.	Tous les éléments	Non	Trois valeurs : la première définit la couleur du bord supérieur, la deuxième celle des bords gauche et droit, et la troisième s'applique au bord inférieur. Quatre valeurs : les couleurs des côtés supérieur, droit, inférieur et gauche respectivement.
border-style	Définit le style des quatre côtés de l'encadrement	none dotted dashed solid double groove ridge inset outset (CSS1) inherit (CSS2)	none	Tous les éléments.	Non	Cette propriété accepte de une à quatre valeurs (consultez les notes associées à border-color). Si aucune valeur n'est indiquée, c'est la couleur de l'élément lui-même qui s'applique.
border-bottom-style border-left-style border-right-style border-top-style	Définit le style d'un côté d'encadrement spécifique (intérieur, gauche, droit, ou supérieur).	none dotted dashed solid double groove ridge inset outset (CSS1) inherit (CSS2)	none	Tous les éléments	Non	
border-width	Définit les quatre propriétés border-width-top, border-width-right, border-width-bottom, et border-width-left.	thin medium thick <length> (CSS1) inherit (CSS2)	Non définie.	Tous les éléments	Non	Cette propriété accepte de une à quatre valeurs (consultez les notes associées à border-color).

Propriétés	Signification	Valeurs	Valeur initiale	Champ Application	Hérité	Remarques
border-bottom-width border-left-width border-right-width border-top-width	Définit la largeur des bordures inférieure, gauche, droite, ou supérieure d'un élément (respectivement).	thin medium thick <length> (<length> (medium	Tous les éléments	Non	
clear	Précise quel côté d'un objet ne doit pas être adjacent à un objet flottant déjà présent.	none left right both (CSS1) inherit (CSS2)	none	Les éléments de blocs.	Non	
height width	Spécifie la hauteur ou la largeur du contenu d'un objet	<length> auto(CSS1) <percentage> inherit (CSS2)	auto	Tous les éléments sauf les éléments en ligne non remplacés et les colonnes de tableau ; ne s'applique pas non plus aux groupes de colonnes (pour height) ou aux groupes de lignes (pour width).	Non	
margin	Définit les quatre propriétés margin-top, margin-right, margin-bottom et margin-left.	<length> <percentage> auto both (CSS1) inherit (CSS2)	Non définie	Tous les éléments	Non	
margin-bottom margin-left margin-right margin-top	Définit les marges inférieure, gauche, droite, ou supérieure de l'encadrement d'un objet (respectivement)	<length> <percentage> auto	0	Tous les éléments	Non	
max-height max-width	Etablit une valeur maximum pour la hauteur et la largeur de l'encadrement d'un objet.	<length> <percentage> (CSS1) inherit (CSS2)	100%	Tous les éléments	Non	Les pourcentages s'appliquent à la hauteur de l'élément parent
min-height min-width	Etablit une valeur minimum pour la hauteur et la largeur de l'encadrement d'un objet	<length> <percentage> (CSS1) inherit (CSS2)	0	Tous les éléments	Non	Les pourcentages s'appliquent à la hauteur de l'élément parent
padding	Définit les quatre propriétés padding-top, padding-right, padding-bottom et padding-left	<length> <percentage> (CSS1) inherit (CSS2)	Non définie.	Tous les éléments	Non	
padding-top	Spécifie la largeur de la marge	<length>	0	Tous les éléments.	Non	Les valeurs ne peuvent être

Propriétés	Signification	Valeurs	Valeur initiale	Champ Application	Hérité	Remarques
padding-right padding-bottom padding-left	supérieure, droite, inférieure et gauche par rapport aux bords de l'encadrement d'un objet.	<u><percentage></u>				négatives. Les pourcentages s'appliquent à la largeur de l'élément parent.
font	Définit les six propriétés font-style, font-variant, font-weight, font-size, line-height, et font-family à la fois.	'font-style' 'font-variant' 'font-weight'? 'font-size' '/line-height'? font-family(CSS1) caption icon menu message-box small-caption status-bar inherit (CSS2)	Voir chaque propriété individuellement	Tous les éléments.	Oui	Les pourcentages sont autorisés avec font-size et line-height. Pour conserver une compatibilité ascendante, définissez font-stretch et font-size-adjust via leurs propriétés individuelles respectives.
font-family	Définit une liste de noms de familles de polices et de noms de familles génériques	<u><family-name></u> <u><generic-family></u> * <u><family-name></u> <u><generic-family></u> (CSS1) inherit (CSS2)	Dépend du navigateur.	Tous les éléments	Oui	<u><family-name></u> affiche la famille de polices choisie (Arial, Helvetica, ou Bookman, par exemple). <u><generic-family></u> attribue un des cinq noms de famille générique : serif, sans-serif, cursive, fantasy, ou monospace.
font-size	Définit la taille de la police.	<u><absolute-size></u> <u><relative-size></u> <u><length></u> <u><percentage></u> (CSS1) inherit (CSS2)	medium	Tous les éléments	La valeur calculée est héritée	On peut définir un pourcentage par rapport à la taille de police de l'élément parent.
font-size-adjust	Les auteurs ont la possibilité de spécifier une valeur-z pour un élément préservant la hauteur-x de la première police de substitution choisie.	<u><number></u> none inherit	none	Tous les éléments	Oui	On peut définir un pourcentage par rapport à la taille de police de l'élément parent
font-stretch	Sélectionne la version normale, condensée ou étendue dans une famille de polices	normal wider narrower ultra-condensed	normal	Tous les éléments	Oui	

Propriétés	Signification	Valeurs	Valeur initiale	Champ Application	Hérité	Remarques
font-style	Sélectionne la version normale (romain ou droit), italique, et oblique dans une famille de police	extra-condensed condensed semi-condensed semi-expanded expanded extra-expanded ultra-expanded inherit	normal	Tous les éléments	Oui	
font-variant	Affichage normal ou en petites capitales.	normal small-caps (CSS1) inherit (CSS2)	normal	Tous les éléments	Oui	
font-weight	La "densité" (plus ou moins gras) de la police.	normal bold bolder lighter 100 200 300 400 500 600 700 800 900 (CSS1) inherit (CSS2)	normal	Tous les éléments.	Oui	Les valeurs 100 à 900 forment une séquence ordonnée. Chaque nombre indique une densité au moins équivalente à la valeur précédente. La densité d'une police normale est de 400, alors que la densité des caractères gras est de 700.
list-style	Définit les trois propriétés list-style-type, list-style-image et list-style-position	'list-style-type' 'list-style-position' 'list-style-image' (CSS1) inherit (CSS2)	Non définie.	Les éléments dont la propriété display a la valeur list-item	Oui	
list-style-image	Définit l'image qui servira de marqueur pour l'élément de la liste	<uri> none (CSS1) inherit (CSS2)	none	Les éléments dont la propriété display a la valeur list-item.	Oui	

Propriétés	Signification	Valeurs	Valeur initiale	Champ Application	Hérité	Remarques
list-style-position	Spécifie la position du marqueur par rapport à l'élément	inside (CSS1) outside (CSS2) inherit (CSS2)	outside	Les éléments dont la propriété display a la valeur list-item	Oui	
list-style-type	Spécifie l'apparence du marqueur de liste quand la valeur de list-style-image est none.	disc circle square decimal lower-roman upper-roman lower-alpha upper-alpha none (CSS1) leading-zero western-decimal lower-greek lower-latin upper-latin hebrew armenian georgian cjk-ideographic hiragana katakana hiragana-iroha katakana-iroha inherit (CSS2)	disc	Les éléments dont la propriété display a la valeur list-item	Oui	
letter-spacing	Définit les règles d'espacement entre les caractères	normal <length> (CSS1) inherit (CSS2)	normal	Tous les éléments	Oui	
line-height	Spécifie la hauteur minimale de chaque objet en ligne.	normal number <length> <percentage> (CSS1) inherit (CSS2)	normal	Tous les éléments	Oui	
text-align	Décrit l'alignement d'un bloc de texte	left right center justify (CSS1)	Dépend du navigateur et de la direction d'écriture.	Éléments de bloc	Oui	

Propriétés	Signification	Valeurs	Valeur initiale	Champ Application	Hérité	Remarques
text-decoration	Décrit les décorations qui agrémentent le texte d'un élément	<string> inherit (CSS2) none underline overline line-through blink (CSS1) inherit (CSS2)	none	Tous les éléments	Non	
text-indent	Spécifie le retrait de la première ligne de texte dans un bloc.	<length> <percentage> (CSS1) inherit (CSS2)	0	Éléments de bloc.	Oui	
text-shadow	Accepte une liste d'effets d'ombrages à appliquer au texte d'un élément	none <color> <length> inherit	none	Tous les éléments.	Non	Vous pouvez aussi sélectionner des ombrages de texte avec les pseudo-éléments : first-letter et : first-line
text-transform	Contrôle la casse du texte d'un élément	capitalize uppercase lowercase none (CSS1) inherit (CSS2)	none	Tous les éléments	Oui	
vertical-align	Affecte le positionnement vertical des encadrements d'objet générés par un élément au niveau de la ligne	baseline sub super top texttop middle bottom text-bottom sub <percentage> (CSS1) inherit (CSS2)	baseline	Éléments de niveau ligne et cellules de tableau.	Non	
white-space	Spécifie comment les espaces sont gérés dans un élément	normal pre nowrap (CSS1) inherit (CSS2)	normal	Éléments de bloc	Oui	

Propriétés	Signification	Valeurs	Valeur initiale	Champ Application	Hérité	Remarques
word-spacing	Spécifie les règles d'espacement entre les mots.	normal <length> (CSS1) inherit (CSS2)	normal	Tous les éléments	Oui	
azimuth	Permet de positionner un son. Conçu pour le son spatial et les systèmes équipés de plusieurs paires de haut-parleurs	<angle> left-side far-left left center-left center center-right right far-right right-side behind leftwards rightwards inherit	center	Tous les éléments.	Oui	
cue	Définit les deux propriétés cue-before et cue-after. Diffuse un son avant ou après l'apparition d'un élément	cue-before cue-after inherit	Non définie	Tous les éléments.	Non	
cue-after cue-before	Diffuse un son après (cue-after) ou avant (cue-before) l'apparition d'un élément.	<url> none inherit	none	Tous les éléments.	Non	
elevation	Positionne l'angle d'un son. Conçu pour le son spatial et les systèmes équipés de plusieurs paires de haut-parleurs.	<angle> below level above higher lower inherit	level	Tous les éléments.	Oui	
pause	Définit les propriétés pause-before et pause-after	<time> <percentage> inherit	Dépend du navigateur.	Tous les éléments.	Non	
pause-after pause-before	Spécifie une pause à observer avant ou après la lecture sonore du contenu d'un élément	<time> <percentage> inherit	Dépend du navigateur	Tous les éléments	Non	

Propriétés	Signification	Valeurs	Valeur initiale	Champ Application	Hérité	Remarques
pitch	Spécifie la fréquence moyenne de la voix	<u><frequency></u> x-low low medium high x-high inherit	medium	Tous les éléments	Oui	La fréquence moyenne d'une voix d'homme standard se situe autour de 120Hz ; la valeur pour une voix de femme est de 210Hz.
pitch-range	Spécifie une variation de la fréquence moyenne. Permet d'introduire des nuances et d'animer la voix.	<u><number></u> inherit	50	Tous les éléments	Oui	
play-during	Spécifie un son à diffuser en arrière-plan pendant la lecture sonore du contenu d'un élément.	<u><uri></u> mix? repeat? auto none inherit	auto	Tous les éléments	Non	
richness	Spécifie la profondeur et la chaleur de la voix	<u><number></u> inherit	50	Tous les éléments	Oui	
speak	Spécifie si le texte doit être lu et comment	normal none spell-out inherit	normal	Tous les éléments	Oui	
speak-header	Spécifie si les en-têtes de tableau doivent être énoncés avant chaque cellule, ou uniquement avant une cellule lorsqu'elle est associée avec un en-tête différent de celui de la cellule précédente.	once always inherit	once	Éléments comprenant des informations d'en-tête.	Oui	
speak-numeral	Énoncé des nombres sous la forme de chiffres (100 se traduit par "un zéro zéro"), ou sous la forme d'un nombre complet (100 se traduit par "cent").	digits continuous inherit	continuous	Tous les éléments.	Oui	

Propriétés	Signification	Valeurs	Valeur initiale	Champ Application	Hérité	Remarques
speak-punctuation	Énonce littéralement la ponctuation (les virgules, les points, etc.) ou naturellement en introduisant diverses pauses	code none inherit	none	Tous les éléments	Oui	
speech-rate	Spécifie la vitesse de lecture	<u><number></u> x-slow slow medium fast x-fast faster slower inherit	medium	Tous les éléments	Oui	
stress	Spécifie l'intensité des "pointes locales" dans l'intonation d'une voix. Le nombre d'inflexions est contrôlé dans les marqueurs de stress.	<u><number></u> inherit	50	Tous les éléments	Oui	Complète la propriété pitch-range
voice-family	Spécifie une liste de noms de familles de voix séparées par des virgules	<u><specific-voice></u> <u><generic-voice></u> inherit	Dépend du navigateur	Tous les éléments	Oui	
volume	Spécifie le volume moyen d'une courbe. Les valeurs s'échelonnent de 0 (niveau minimal du volume audible) à 100 (niveau de confort maximal).	<u><number></u> <u><percentage></u> silent x-soft soft medium loud x-loud inherit	medium	Tous les éléments	Oui	Les silences ne produisent aucun son. x-soft = 0, soft = 25, medium = 50, loud = 75, et x-loud = 100.
content	Utilisé avec les pseudo-éléments :before et :after pour générer un contenu dans le document.	<string> <u><uri></u> <counter> attr(X) open-quote close-quote no-open-quote no-close-quote	Chaîne vide	Pseudo-éléments :before et :after	Non	

Propriétés	Signification	Valeurs	Valeur initiale	Champ Application	Hérité	Remarques
counter-increment	Accepte un ou plusieurs noms de compteur (identificateur), chacun d'eux pouvant être suivi d'un entier. Ce dernier indique la valeur d'incrément de chaque occurrence de l'élément	inherit <identifiaer> <integer> none inherit	none	Tous les éléments	Non	
counter-reset	Contient une liste d'un ou plusieurs noms de conteneur. L'entier indique la valeur avec laquelle le compteur est défini à chaque occurrence de l'élément	<identifiaer> <integer> none inherit	none	Tous les éléments.	Non	
marker-offset	Spécifie la distance entre les bords d'encadrement les plus proches d'un objet marqueur et son objet principal associé	<length> auto inherit	auto	Éléments dont la propriété display a la valeur marker	Non	
quotes	Spécifie les guillemets pour les citations incluses	<string> <string>+ none inherit	Dépend du navigateur	Tous les éléments.	Oui	
marks	Spécifie si les marques d'avancement, de découpe, ou les deux doivent apparaître à l'extérieur du cadre de la page. Cette propriété est utilisée pour l'impression haute qualité.	crop cross none inherit	none		N/A	
orphans	Spécifie le nombre minimal de lignes d'un paragraphe pouvant rester en bas de page	<integer> inherit	2	Éléments de bloc	Oui	
page	Spécifie un type de page particulier dans lequel un élément doit être affiché.	<identifiaer> :left :right auto	auto	Éléments de bloc	Oui	En ajoutant :left ou :right, on peut forcer l'affichage de l'élément sur une page gauche ou droite
page-break-after	Spécifie les sauts de page avant l'élément qui suit ou après l'élément	auto always	auto	Éléments de bloc	Non	

Propriétés	Signification	Valeurs	Valeur initiale	Champ Application	Hérité	Remarques
page-break-before	précédent	avoid left right inherit				
page-break-inside	Introduit le saut de page dans l'élément parent.	avoid auto inherit	auto	Éléments de bloc.	Oui	
size	Spécifie la taille et l'orientation de l'encadrement d'une page	<u><length></u> auto portrait landscape inherit	auto	Contexte de la page	N/A	
widows	Spécifie le nombre minimal de lignes d'un paragraphe pouvant apparaître en début de page	<u><integer></u> inherit	2	Éléments de bloc	Oui	
border-collapse	Sélectionne un modèle d'encadrement de tableau	collapse separate inherit	collapse	Tableaux et éléments de tableau en ligne	Oui	
border-spacing	Dans un modèle de bordure distinct, spécifie la distance qui sépare les bords des cellules adjacentes	<u><length></u> <u><length> ?</u> inherit	0	Éléments de tableau en ligne et tableaux	Oui	
caption-side	Spécifie l'emplacement des légendes dans l'encadrement du tableau	top bottom left right inherit	top	Éléments légende de tableau	Oui.	
column-span row-span	Spécifie le nombre de colonnes ou de lignes (respectivement) décalées par une cellule	<u><integer></u> inherit	1	Éléments cellule, colonne et groupe de colonnes de tableau (column-span) ; éléments cellule de tableau (row-span).	Non	
empty-cells	Dans un modèle de tableau séparé, spécifie comment la bordure des cellules vides doit apparaître	borders no-borders inherit	borders	Éléments cellule de tableau.	Oui	

Propriétés	Signification	Valeurs	Valeur initiale	Champ Application	Hérité	Remarques
table-layout	Contrôle l'algorithme utilisé pour mettre en forme les cellules de tableau.	auto fixed inherit	auto	Éléments de tableau en ligne et tableaux	Non	Le format de tableau fixed dépend de la largeur du tableau et de ses colonnes. Le format de Tableau Auto s'adapte au contenu des cellules
cursor	Spécifie le type de curseur qui apparaît pour un périphérique de pointage (souris).	<uri> auto crosshair default pointer move e-resize ne-resize nw-resize n-resize se-resize sw-resize s-resize w-resize text wait help inherit	auto	Tous les éléments	Oui	
outline	Définit les trois propriétés outline-color, outline-style, et outline-width	outline-color outline-style outline-width inherit	Voir les propriétés individuelles	Tous les éléments.	Non	Comme avec la propriété border, les objets visuels, tels que les boutons, les champs de formulaire actifs, les images cliquables, etc., se retrouvent encadrés. Contrairement à la propriété border, la propriété outline ne déclenche aucun transfert supplémentaire pour afficher ou supprimer l'encadrement. Ce dernier n'est pas obligatoirement rectangulaire.
outline-color	Spécifie la couleur de la bordure	<color> invert	invert	Tous les éléments	Non	

Propriétés	Signification	Valeurs	Valeur initiale	Champ Application	Hérité	Remarques
outline-style	Spécifie le style de la bordure	inherit none dotted dashed solid double groove ridge inset outset inherit	none	Tous les éléments	Non	
outline-width	Spécifie la largeur de la bordure	thin medium thick <length> inherit	medium	Tous les éléments.	Non	
clip	Définit la partie visible du contenu d'un élément	<shape> auto inherit	auto	Éléments de bloc et remplacés	Non	
overflow	Spécifie si le contenu d'un élément de bloc disparaît lorsqu'il est recouvert par l'encadrement d'un autre élément.	visible hidden scroll auto inherit	visible	Éléments de bloc et remplacés	Non	
visibility	Spécifie l'affichage des encadrements générés par un élément	visible hidden collapse inherit	inherit	Tous les éléments.	Non	

K. Les unités employées au niveau des feuilles de styles

Dans la section précédente, les attributs utilisant des mesures ont été représentées entre chevrons.

<absolute-size>	Les tailles absolues sont les tailles de police calculées et conservées par le navigateur de l'utilisateur. Les valeurs qui suivent s'échelonnent de la plus petite à la plus grande : xx-small, x-small, small, medium, large, x-large, xx-large.
<angle>	Les valeurs d'angle sont utilisées avec les feuilles de styles sonores. Elles sont représentées par un caractère de signe facultatif (+ ou -) immédiatement suivi d'un nombre. Voici les unités d'angle : deg (degrés), grad (gradients), rad
<border-style>	Ces propriétés spécifient le type de ligne qui entoure l'encadrement d'un objet. Le type de valeur border-style peut être défini comme suit : none : impose une largeur d'encadrement nulle. dotted : une série de points dashed : Pointillés. solid : une seule ligne continue. double : deux lignes continues, la largeur de ces deux lignes plus celle de l'espace les séparant étant égale à border-width groove : affiche une bordure en "creux". ridge : affiche une bordure en relief. inset : affiche une bordure qui fait apparaître l'objet enfoncé. outset : affiche une bordure qui fait apparaître l'objet en relief.
<border-width>	La propriété border-width définit la largeur de l'encadrement. Elle prend les valeurs suivantes : thin (bordure fine), medium (bordure moyenne), thick (bordure large), <u><length></u> (une valeur explicite positive).
<color>	Les couleurs peuvent être définies avec un mot clé (comme défini avec HTML 4.0) ou une spécification RGB numérique. Voici les formats reconnus : Mot clé : aqua black blue fuchsia gray green lime maroon navy olive purple red silver teal white yellow #rgb (exemple pour bleu : { color: #00f }) #rrggbb (exemple pour bleu : { color: #0000ff }) rgb - série d'entiers (exemple pour bleu : { color: rgb(0,0,255) }) rgb - valeurs relatives (exemple pour bleu : { color: rgb(0%, 0%, 100%) })
<family-name>	Il est possible de spécifier les polices en indiquant le nom d'une famille de polices, par exemple Arial, Times New Roman, Helvetica, ou Baskerville. Les noms de familles de polices comprenant un espace (tabulation, nouvelle ligne, retour chariot, saut de page, etc.) doivent être placés entre guillemets.
<frequency>	Les identificateurs de fréquence sont employés avec les feuilles de styles sonores. Ils sont représentés par un nombre aussitôt suivi d'un identificateur parmi les suivants : Hz (Hertz), kHz (Kilohertz)
<generic-family>	Il est recommandé d'utiliser en dernier recours des noms de famille de police générique au cas où l'utilisateur ne disposerait pas de la police spécifiée sur son système. Ces noms de famille sont des mots clés et n'ont pas besoin d'être présentés entre guillemets. Voici quelques exemples : serif : Times New Roman, MS Georgia, Garamond sans-serif : Arial, Helvetica, Futura, Gill Sans cursive : Zapf-Chancery, Caflisch Script fantasy : Critter, Cottonwood monospace : Courier, MS Courier New, Prestige

<generic-voice>	Les voix génériques sont l'équivalent sonore des noms de familles de polices génériques et sont utilisées avec <code><voice-family></code> . Voici quelques exemples de valeurs de voix génériques : male, female, child
<integer>	Un entier est composé de un ou plusieurs chiffres (0 à 9). Il peut être précédé de - ou + pour indiquer le signe. Voir aussi <code><number></code> .
<length>	Les longueurs s'expriment avec un caractère de signe facultatif (+ ou -) immédiatement suivi d'un nombre avec ou sans point décimal, puis d'un identificateur d'unité parmi les suivants : Valeurs relatives : em : la taille de la police appropriée ex : la valeur x-height de la police appropriée px : pixels, en fonction du périphérique d'affichage Valeurs absolues : pt : points (1/72 de pouce) in : pouces cm : centimètres mm : millimètres pc : picas (12 points, ou 1/6 de pouce)
<number>	Un nombre peut être constitué d'un entier, ou de zéro ou de plusieurs chiffres suivis d'un point (.), puis de un ou plusieurs chiffres. Un signe - ou + peut précéder le nombre pour indiquer le signe. Voir aussi <code><integer></code> .
<percentage>	Les valeurs de pourcentage sont toujours relatives à une autre valeur, comme une longueur. Le format est un caractère de signe (+ ou -) facultatif, immédiatement suivi d'un nombre, puis du caractère %.
<relative-size>	Les tailles relatives sont calculées par rapport à la taille de police de l'élément parent. Elles peuvent prendre les valeurs suivantes : larger, smaller
<shape>	La seule valeur de forme valide en CSS2 est <code>rect(<top> <right> <bottom> <left>)</code> , dans laquelle les quatre derniers descripteurs désignent un retrait par rapport aux bords respectifs de l'objet.
<specific-voice>	Les valeurs de voix spécifiques sont l'équivalent d'une famille de polices au niveau d'une feuille de styles sonore. Ces valeurs représentent les noms spécifiques d'une voix (par exemple : enseignant, comédien, prédicateur, etc.).
<time>	Les unités de temps sont utilisées avec les feuilles de styles sonores. Leur format est un nombre immédiatement suivi d'un identificateur parmi les suivants : ms (millisecondes), s (secondes).
<uri>	Les valeurs URI (Uniform Resource Indicator) représentent l'adresse d'éléments de page tels que les images. Le format d'un URI est <code>url</code> (suivi d'un espace facultatif puis d'un guillemet simple ou double, suivi de l'URI lui-même, puis d'un guillemet simple ou double, et enfin d'un espace facultatif). Voici un exemple de cette syntaxe : <pre>body { background: url ("http://www.foo.com/images/background.gif")</pre>

L. Le paramètre MEDIA

Le paramètre MEDIA est utilisé à l'intérieur de la balise STYLE pour obtenir des présentations différentes, selon le type de média utilisé (ordinateur, synthétiseurs vocaux, ...).

1. Valeurs

Valeur	Information(s)
All	Pour tous les types de périphériques

Valeur	Information(s)
screen	Type classique, pour tous les moniteurs courants
TTY	Type télévision (basse résolution)
projection	Type projecteur
handheld	Type PC de poche (Psion, Windows CE, Pilot ...)
print	Type impression (pour les imprimantes)
braille	Pour les dispositifs de représentation en braille
aural	Pour les synthétiseurs vocaux

2. Exemple d'utilisation du paramètre MEDIA

```
<HEAD>
<STYLE TYPE="text/css" MEDIA="screen">
<!--
H2
{
font-size: 12pt;
color: black
}
//-->
</STYLE>
<STYLE TYPE="text/css" MEDIA="handheld">
<!--
H2
{
font-size: 10pt;
color: black
}
//-->
</STYLE>
</HEAD>
```

3. Exemple de feuille de style pour l'écran

```
<style type="text/css">
@media screen {
.header {
font-family:Arial;
font-size:1.2em;
color:#ffffff;
font-weight:bold;
background:#003366;
padding:5px;
}
p {
font-family:Arial;
font-size:1em;
}
.ad {
position:relative;
float:right;
padding:5px;
border:1px #666666 solid;
}
.toolbar {
```

```
border-top:1px #666666 dotted;
padding-top:5px;
font-family:Arial;
font-size:.8em;
}
}
</style>
```

4. Modèle pour imprimante

```
@media print {
.header {
font-family: Verdana;
font-size:12pt;
font-weight:bold;
border:1px solid #cccccc;
padding:5px;
}
}
```

M. *La valeur inherit*

```
BODY {
color: black !important;
background: white !important;
}
! Tous les styles héritent de la couleur noir.
* {
color: inherit !important;
background: transparent;
}
```

N. *Import de feuille de style*

```
@import "style.css";
@import url("style.css") screen;
@media print {
BODY { font-size: 10pt }
}
```

O. *Des onglets en CSS*

1. La page Html

```
<ul>
<li>Sommaire</li>
<li><a href="/apropos/">A propos...</a></li>
<li><a href="/infos/">Informations</a></li>
<li><a href="/projets/">Projets</a></li>
<li><a href="/liens/">Liens</a></li>
</ul>
```

2. La feuille Css

```
.onglets
{
```



```
list-style-type: none;
border-bottom: 2px solid black;
padding-bottom: 24px;
margin: 0;
}
li
{
float: right;
margin: 2px 2px 0 2px;
border: 1px solid black;
background-color: lightblue;
}
.aktif
{
border-bottom: 1px solid white;
background-color: white;
padding: 4px;
}
a
{
display: block;
color: white;
text-decoration: none;
padding: 4px;
}
a:hover
{
background: white;
color: lightblue;
}
```

i	Association for Computing Machinery
ii	HyperText Markup Language
iii	Common Communication Association
iv	American Standards Institute
v	Graphics Markup Language
vi	Standard Generalized Markup Language
vii	Document Type Declaration
viii	Internet Engineering Task Force
ix	Cascading Style Sheet
x	Document Object Model
xi	Environnement de Développement Intégré