


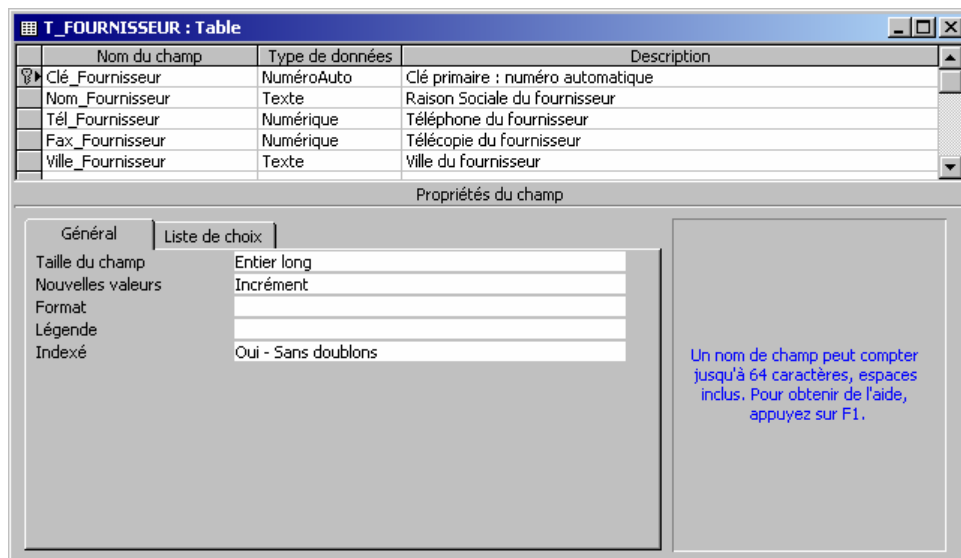
Sommaire

La clé primaire	2
Les contraintes sur champ	2
Les contraintes sur tables.....	2
L'unicité de l'information.....	3
Les champs Lookup (préconstitutifs de la relation)	3
Concaténation des informations du champ lookup	5
Les relations	6

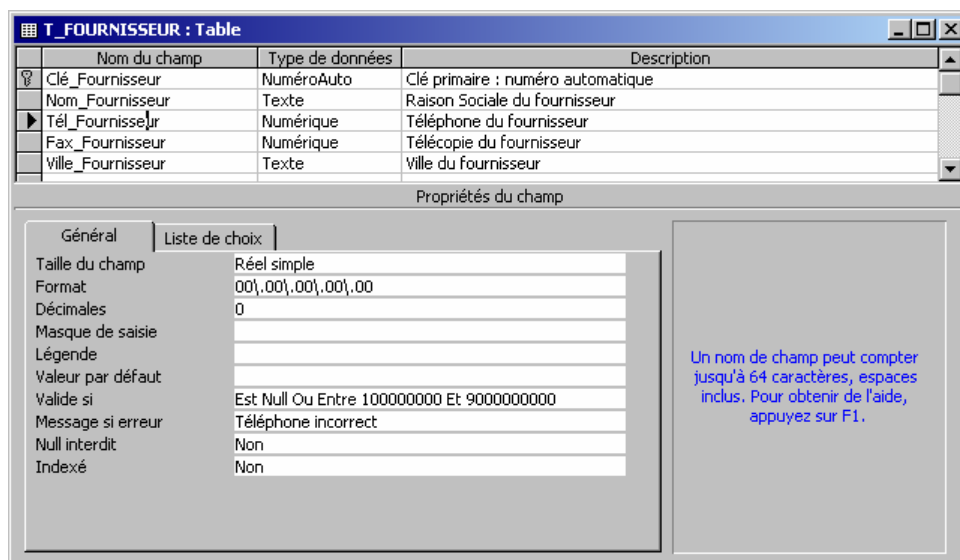
La clé primaire

Sélectionnez votre ligne et cliquez dans la barre d'outils en haut de l'écran sur l'icône .

Le rôle de la clé primaire est de synchroniser une table "parent" (clé primaire) avec une table enfant (clé externe). Les deux champs doivent être de même type. Si vous optez pour une clé primaire de type NuméroAuto, vous devrez choisir au niveau de la table enfant Numérique / Entier long. Remarquez que ce champ ne peut pas posséder de doublons.




Les contraintes sur champ

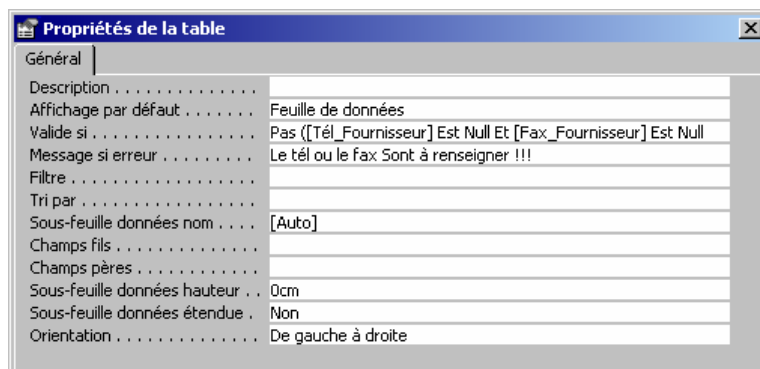


Pour définir des contraintes sur les champs, sélectionnez le champ (Tél_Fournisseur dans l'exemple) et entrez votre "code" dans la zone Valide si. Cela vous permet de fournir un message en cas de non respect de cette contrainte au niveau de la zone Message si erreur.

Les contraintes sur tables

Dans la barre d'outils, cliquez sur l'icône .

Dans la zone Valide si, entrez la contrainte portant sur une combinaison de champs. Dans l'exemple ci-contre, l'utilisateur devra entrer ou le numéro de téléphone ou la numéro de télécopie




L'unicité de l'information

Nom de l'index	Nom du champ	Ordre de tri
Idx_Fournisseur	Nom_Fournisseur	Croissant
PrimaryKey	Clé_Fournisseur	Croissant

Propriétés de l'index

Primaire: Non
 Unique: Oui
 Ignorer Nulls: Non

Le nom du champ à indexer.

Cliquez sur l'icône .

Gardez uniquement l'index représentant la clé primaire.

Entrez le nom de l'index : Idx_Fournisseur dans l'exemple.

Spécifiez les colonnes composant l'index les unes sous les autres et sélectionnez Oui au niveau de la Zone Unique.

Les champs Lookup (préconstitutifs de la relation)

Au niveau de la table enfant (TARIF), vous devez faire référence au fournisseur et à l'article. Sélectionnez le champ qui représente la clé externe et choisissez dans le type de données Assistant Liste de choix.

Nom du champ	Type de données	Description
Clé_Tarif	NuméroAuto	
Clé_Article	Numérique	
Clé_Fournisseur	Numérique	
Prix_Tarif	Texte	
Date_Tarif	Mémo	

Général | Liste de choix
 Taille du champ: Ent
 Format: Aut
 Décimales: Aut
 Masque de saisie: Aut
 Légende: Aut
 Valeur par défaut: Aut
 Valide si: Aut
 Message si erreur: Aut
 Null interdit: Non
 Indexé: Non

Texte
 Date/Heure
 Monétaire
 NuméroAuto
 Oui/Non
 Objet OLE
 Lien hypertexte
 Assistant Liste de choix...

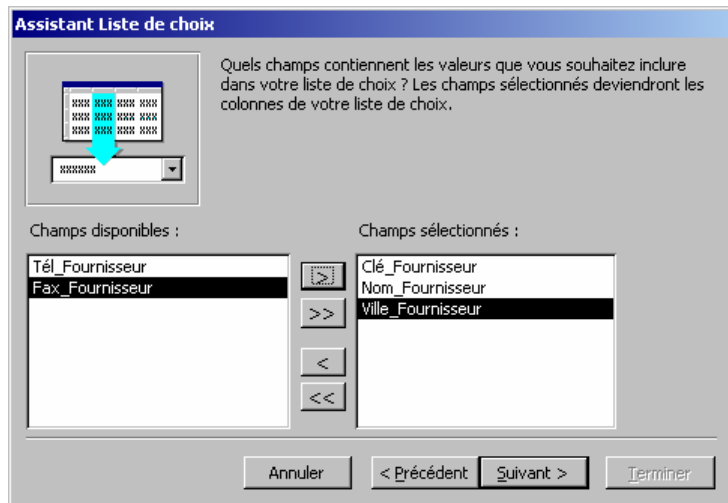
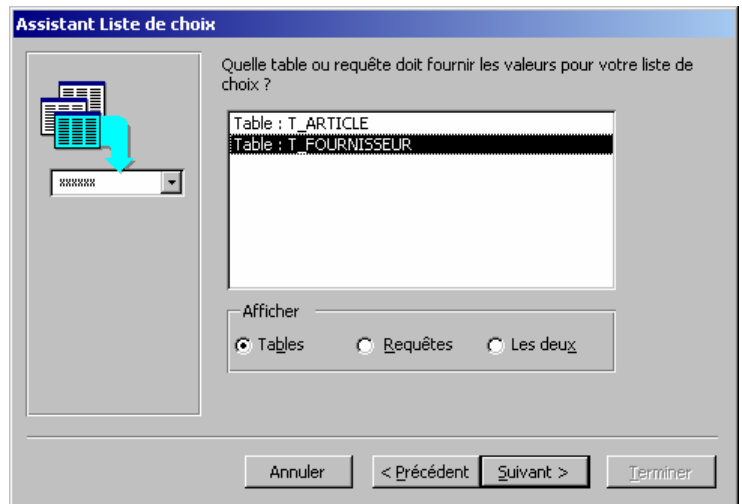
Cet Assistant crée une liste de choix, qui affiche une série de valeurs que vous pouvez sélectionner. Comment souhaitez-vous que votre liste de choix obtienne ces valeurs ?

Je veux que la liste de choix recherche les valeurs dans une table ou requête.
 Je taperai les valeurs souhaitées.

Annuler < Précédent Suivant > Terminer

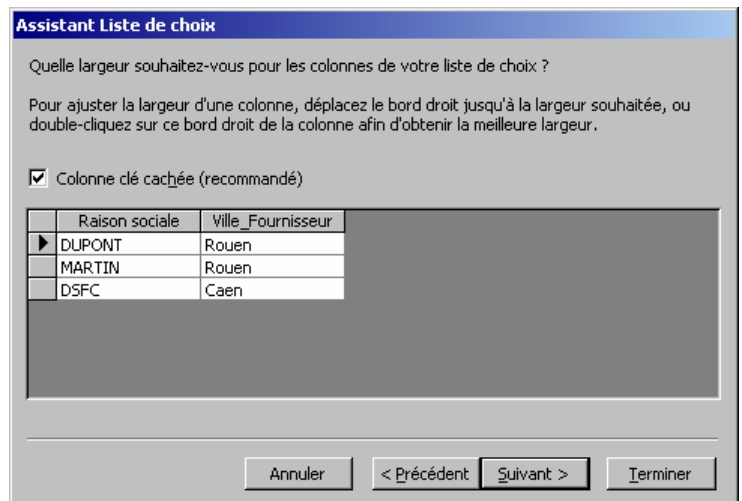
Sélectionnez "Je veux que la liste de choix recherche les valeurs dans une table ou requête".

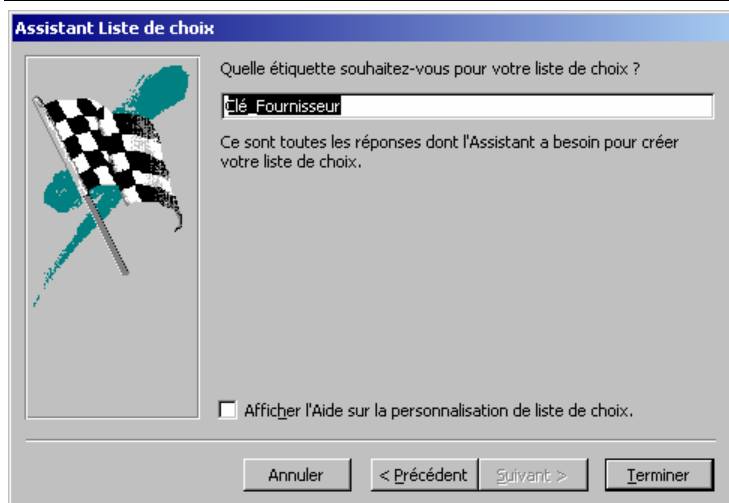
Spécifiez la table "parent" FOURNISSEUR.



Spécifiez les champs que vous voudrez afficher dans le champ de la table "enfant".
La clé est obligatoirement sélectionnée.

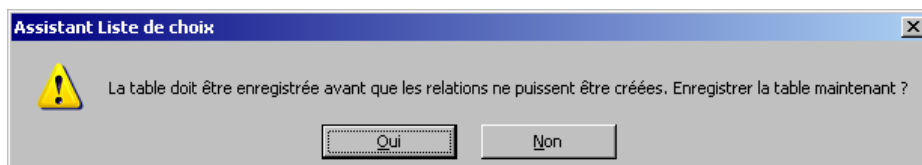
Laissez l'option "Colonne clé cachée".



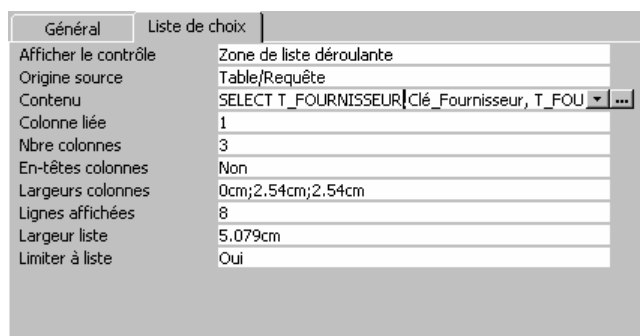


Par défaut, l'assistant reprend le nom de la clé primaire de la table "parent".

La création de la relation entre les Deux tables exige que vous sauvegardiez votre table.

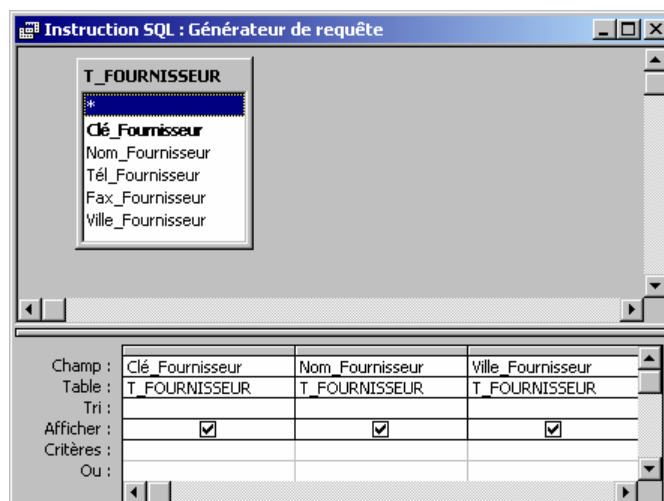


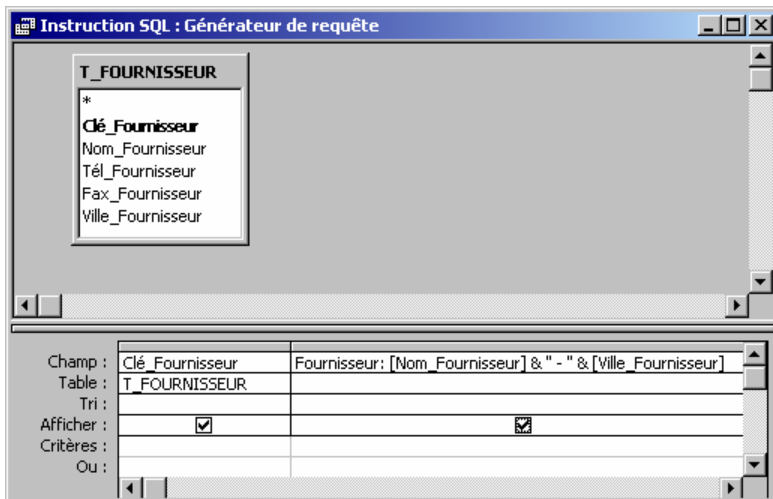
Concaténation des informations du champ lookup



Revenez dans la définition de votre table. Sélectionnez le champ lookup que vous avez créé précédemment. Sélectionnez l'onglet Liste de choix. Au niveau de la zone Contenu, cliquez sur l'assistant requête représenté par les trois points.

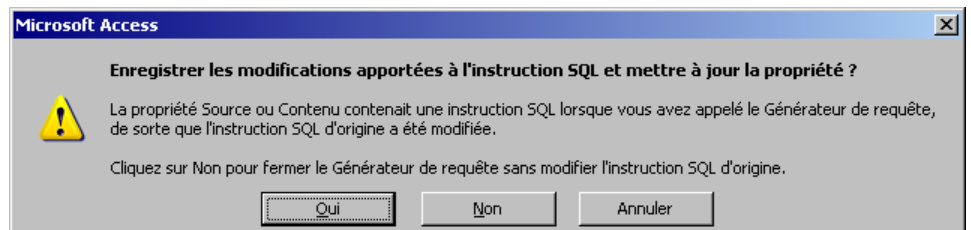
Le générateur de requête vous affiche la requête issue de l'assistant Liste de choix.
Supprimez les champs inutiles de façon à en laisser un seul : Nom_Fournisseur dans l'exemple.





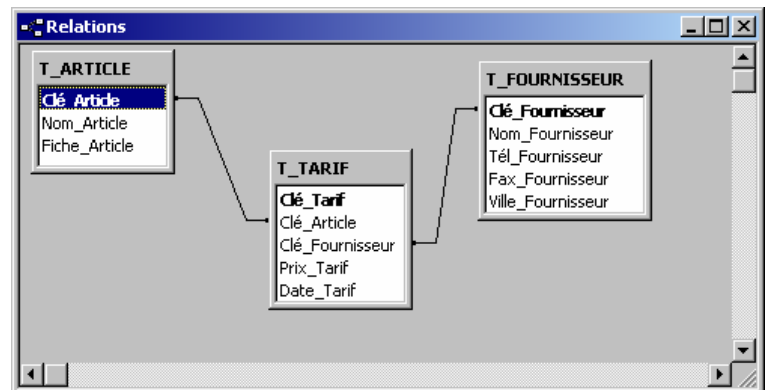
Entrez dans la zone Nom-Fournisseur l'expression suivante :
Fournisseur:[Nom_Fournisseur] & " - " & [Ville_Fournisseur].
Fermez le générateur de requête.

Pensez à sauvegarder la modification que vous avez apportée.



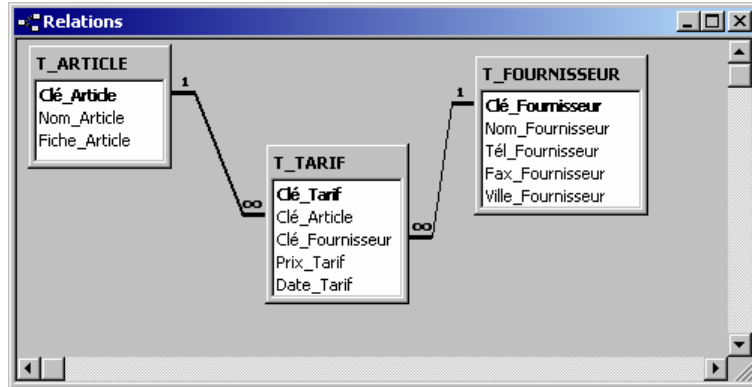
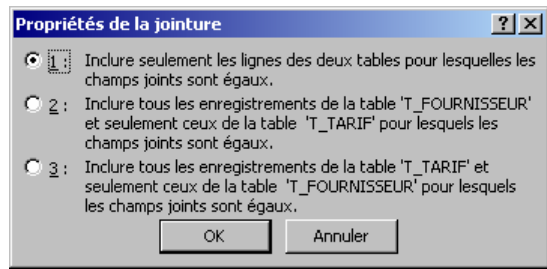
Les relations

Pour appliquer les contraintes d'intégrité référentielle (aucun enfant ne peut pas faire référence à un parent inexistant), cliquez sur



Par un double clic sur le trait reliant les deux tables, cochez alors Appliquer l'intégrité référentielle.

Spécifiez la nature de la relation.



Voilà, en final, ce que vous devrez obtenir !

Alors... pensez à votre sauvegarde.

